

## בית הכנסת הקדום עין קשתות

בית כנסת קדום, מהמפוארים שהתגלו בארץ, אשר חרב ברעידת אדמה בשנת 749 לספירה. בית הכנסת ממוקם בחלקו הדרום מערבי של הגולן, על מצוק הצופה אל ואדי סמק.

עין קשתות הוא בית הכנסת העתיק היחיד בעולם אשר קומם מחדש, בטכנולוגיה חדשה, אבן על אבן, כולו אבנים מקוריות שנשתמרו ולא נבזזו לאורך השנים וזאת בזכות מיקומו הרחוק מכל מקום יישוב וקשיי הגישה שהיו אליו.

ביקור באתר הוא הצצה נדירה אל חיי הקהילה היהודית בתקופת התלמוד והמשנה, מסע אל העבר, אל תקופת ההתיישבות היהודית העתיקה בגולן, המסופר בעזרת אבנים מהמאה השישית לספירה.



### היסטוריה

בית הכנסת שימש כמרכז רוחני של הקהילה היהודית שחיה במקום. הכפר הקדום השתרע על פני שטח של כ-30 דונם ובמרכזו מבנה בית כנסת גדול ומרשים בבנייתו המפוארת.

שרידי הכפר התגלו לראשונה בסוף המאה ה-19 על ידי סר לורנס אוליפנט והמהנדס גוטליב שומר. ביומן המסע ציין סר אוליפנט "אני רואה באתר החורבות של אום אל קנאטיר את מיטב התגליות שגיליתי עד היום, ולדעתי ראוי הוא מאד לעוד ביקור ולבדיקה מדוקדקת יותר".

120 שנה עברו מאז, אך רק בשנות ה-2000 התחוויר לחוקרים עד כמה מפואר, גדול ומיוחד בית הכנסת העתיק שבאום אל קנאטיר.

## חפירה, שימור וקימום בית הכנסת



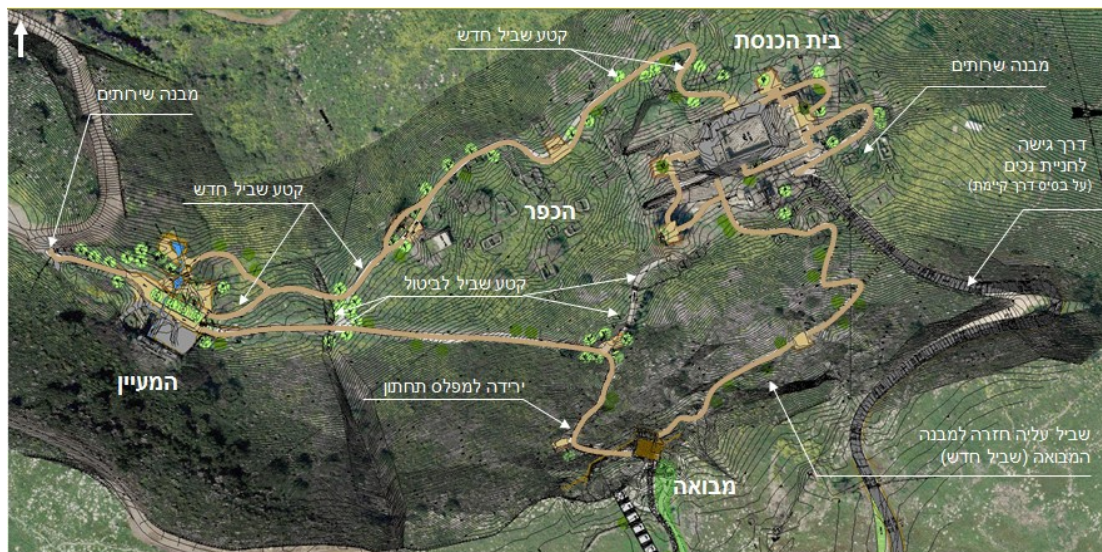
בקיץ 2003 החל ביוזמת מועצה אזורית גולן, פרויקט חפירה וקימום בית הכנסת. הפרויקט מבוצע על ידי פרופ' חיים בן דוד, יהושוע דר"י וארכיאולוגית שדה, אילנה גונן, בחסות מדעית של המכון לארכיאולוגיה של אוניברסיטת בר-אילן ושל מכללת כנרת, בסיוע המכון לחקר הגולן, האגף לאתרי מורשת במשרד ראש הממשלה ובפיקוח רשות העתיקות.

## פרוגרמה רעיונית לביקור באתר

הביקור יחל במבואת האתר שם יוקדש מקום לתיאור תהליך השחזור והקימום שנעשה באתר. מדובר בתערוכה המשלבת צילומים, סרטונים ודברי הסבר כלליים ביחס לתהליך השחזור של בית הכנסת.

המשך חווית הביקור באתר תהיה מורכבת מארבע-חמש תחנות עיקריות בהן יעצור המבקר להתרשמות ודברי הסבר:

1. מבנה מבואה
2. תצפית לנוף
3. בית המעיין
4. ביקור בכפר
5. בית הכנסת



## תצפית לנוף

מאפייני המרחב (מרכז הגולן והגליל הנשקף ממול) כחבל ארץ שולי מבחינה כלכלית, אליו נדחקות אוכלוסיות נרדפות.

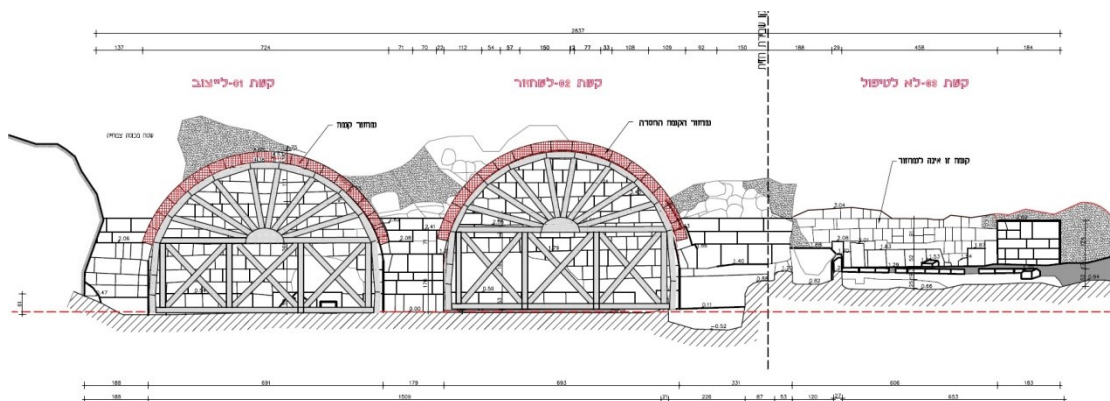
## בית המעיין

מים כמקור חיים, לאדם ולפרנסתו – חקלאות ותעשייה זעירה.

מקור שם הכפר – אום אל קנאטיר (אם הקשתות), הוא בשלוש קשתות בבית המעיין, השוכן בתחומה. לדעת החוקרים שימש המעיין לתעשיית בדי פשתן.

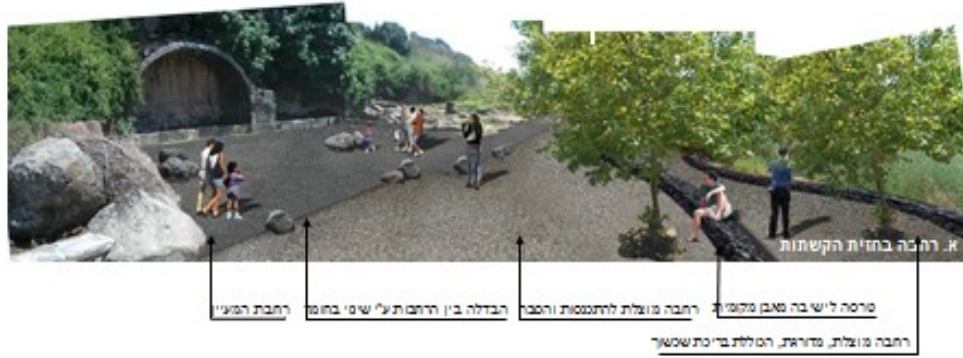
## קימום קשתות בית המעיין

בבית המעיין קיימות שלוש קשתות, רק אחת מהן כמעט שלמה. יתר האחרות דורשות שחזור. בנוסף ישחזרו גם הבריכות.



ד'-השלמת קשתות ו/או שחזור קשת

## תוכנית פיתוח בית המעיין



## פארק היצירה – צנובר

מתחם צנובר ממוקם במרכז הגולן. השטח המוקצה לתכנון הפארק – כ-26 דונם.

האתר עצמו שימש בעבר הלא רחוק כסדנא צבאית ומכיל מבנה האנגר גדול בשטח של כ-1600 מ"ר ששימש כמוסך למשוריינים. בסמיכות לו משטחי אספלט מאורכים וסדורים. ממדיו הניכרים של מבנה ההאנגר מייצרים לו חזות בולטת וייחודית בשטח הפתוח, אך כיום מהווה המבנה מפגע בטיחותי וסביבתי. מן האתר עצמו נשקף נוף מרהיב של המורדות הצפוניים של הכנרת.

מועצה אזורית גולן מבקשת למצב ולייחד את האתר כמתחם ליצירה אומנותית בגולן אשר ישרת את תושבי הגליל והגולן וכן יפנה לקהל מהמרכז המבקש לטעום מן היצירה של אנשי המקום.

בסביבת המשכן יתוכנן פארק יצירה המשלב פעילויות יצירה ובילוי בחיק הטבע.

הפארק הסובב יעוצב מ-3 תצורות נוף המאפיינות את הגולן:

1. "הרמה" – שטח מישורי הפונה כלפי חזית הכניסה למבנה ומכיל סדנאות אומנים בשטח קבועות ומשתנות, בתוך מטעים, כרמים וסוכות גפנים.
2. "הואדי" – שביל הליכה צפון מערבי למתחם, בשילוב עם גני פסלים, חללי שהיה בטבע ואזורי פיקניק.
3. "התל" – ימוקם בצד הצפוני – מזרחי במתחם ויכיל אזור לתצפית והתכנסות.
4. המבנה עצמו יכיל סדנאות אומנים וחללי תצוגה בתוך מבנה ההאנגר. בחללו המרכזי יתאפשרו פעילויות כגון מופעים וירידים, בית קפה וגלריה וחדרי חוגים/סמינרים לפעילויות שקטות.