

# תיירות חקלאית - תרומתה לחקלאי, לחקלאות ולתיירות



יום העיון התשיעי לזכר אורנה אשד

**יש טבע בגולן**  
חקלאות תומכת סביבה

ד"ר דלית גסול

המחלקה לניהול תיירות ומלונאות  
המכללה האקדמית כנרת בעמק הירדן



מכללת אוהלו בקצרין, 18.12.14





# סדר הדברים

תיירות כפרית וחקלאית הגדרות ומאפיינים

היקף וביקושים

מדיניות ארצית

תכנית האב האסטרטגית לתיירות חקלאית

במועצה האזורית עמק הירדן

סיכום



## תיירות כפרית



תיירות כפרית כוללת את כל העסקים והתשתיות המשרתים את המבקרים המבצעים פעילויות פנאי ונופש במרחב הכפרי.

## הרקע להתפתחות:

- תמורות בענף החקלאות - הבסיס להיצע
- תמורות באורח החיים - הבסיס לביקוש

## מרכיבים מרכזיים:

- ממוקמת באזורים כפריים.
- כפרית בתפקוד - מבוססת על המאפיינים של הכפר של עסקים קטנים, שטחים פתוחים, מגע עם הטבע,
- כפרית בגודל - גם במונחי מבנים ויישובים ולכן ברוב המקרים מדובר בקנה מידה קטן.
- מסורתית במאפייניה, בדרך כלל תפתח על ידי האוכלוסיה המקומית, מסורת אופיינית, חברה "מסורתית", ומנהגים "מסורתיים".

Roberts & Hall, 2001 ; Knowk, 2006; ; בן ישראל, 2011

כפרית

חקלאית

תיירות חקלאית כלולה בתיירות הכפרית.

# הגדרות | תיירות חקלאית

"תיירות חקלאית מוגדרת כמגוון פעולות של ביקור ואירוח בענפים החקלאיים, מתן הסברים למבקרים, הצגת מצגים על הגידול החקלאי, המחשה של תהליכי ייצור וכיוצא בזה. **בנוסף כל יוזמה ופעילות במרחב הכפרי שקשורה באופן ישיר או עקיף לפעילות חקלאית ולהתיישבות הכפרית**, אשר גורמת להגדלת מספר המבקרים ותורמת לכלכלת המשק החקלאי וכתוצאה מכך גיוון והגדלת הכנסות המשק החקלאי" (החלטה 1316 רמ"י ומשרד החקלאות)

## תיירות חקלאית



"תיירות חקלאית הינה פעילות תיירותית **הקשורה ישירות לסביבה היצרנית של ענפי הגידול**, כאשר ספקי המוצר התיירותי, עוסקים ישירות בחקלאות" (בן יוסף, 2001)

כפרית

חקלאית

תיירות חקלאית כוללת תיירות כפרית.

# מאפיינים | תיירות חקלאית

## מה כוללת תיירות חקלאית:

- סיורים במשקים חקלאיים
- הפעלה פעילה בתחום המשק
- החקלאי (קטיף, מסיק, דייג וכדומה)
- השתלמויות וקורסים מקצועיים
- בנושא המשק החקלאי
- ממכר תוצרת חקלאית
- מוזיאון בנושא חקלאי/ התיישבותי
- פסטיבלים חקלאיים
- שוק איכרים
- ביקור במפעלים
- ביקור במרכזי מחקר ופיתוח
- סיורים בצורות התיישבות
- פעילות במשק החי / עם בעלי חיים



# מאפיינים | תיירות חקלאית

טיפולוגיה של הפעילות בתיירות הכפרית- חקלאית (גסול, 2014)

אקטיבי

השתתפות התייר בפעילות החקלאית

פסיבי

לינה כפרית  
המתבצעת  
באזור חקלאי  
לשעבר

לינה כפרית  
באזור חקלאי  
פעיל בהווה

צריכת מוצרים  
חקלאיים  
מוגמרים באזור  
הייצור שלהם

הדגמות של  
תהליכים  
חקלאיים  
בהשתתפות  
המבקר  
כצופה בלבד

השתתפות  
מעשית  
בפעילות  
החקלאית של  
האתר בו  
מתארח התייר

לא קיים

קיום החקלאות בעסק התיירותי

קיים כענף  
כלכלי

# תיירות כפרית וחקלאית: גורמי משיכה

הנוף הכפרי והחקלאי

מרחבים פתוחים, ירוקים

שקט ושלווה

החקלאות ופעילות חקלאית

מורשת ותרבות

פעילות אקטיבית

אתרי טבע ונוף במרחב

קיומם של עסקי תיירות נוספים



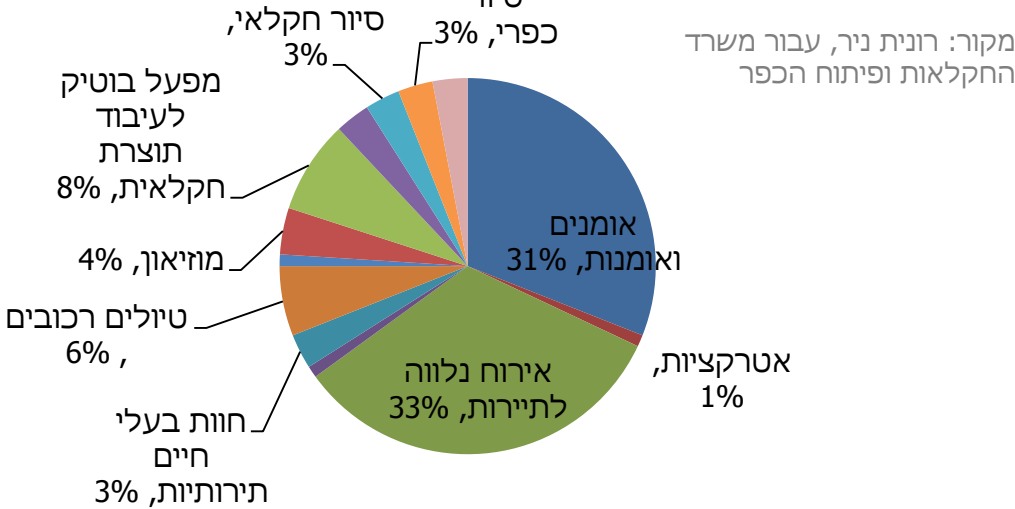
# ערכם של שטחי החקלאות כמרחב תיירותי

- בנוסף לתפקידם המסורתי כגורם ייצור בחקלאות, לשטחי חקלאות מתווסף בשנים האחרונות תפקיד נוסף של סיפוק שירותי טבע ונוף לתיירות.
- שירות אשר אינו נסחר בשוק כלשהו, והחקלאים לרוב אינם מקבלים תמורה עבור סיפוקו (פליישר ואחרים, 1997)
- ההנאה האנושית ממשאבי נופש טבעיים הינה אחד היתרונות הקשים ביותר לאומדן (גארב, 2001)
- מדינות המערב הכירו בעובדה כי לחקלאות תרומות לסביבה ולנוף, והנהיגו שיטות שונות לתגמול החקלאים עבור ערכי הנוף החקלאי, למשל תמיכה בפיתוח עסקי תיירות (בהתניה של המשך העיבוד החקלאי)
- כלומר, חקלאות ותיירות חקלאית צריכות להתקיים במקביל (אמדור, אבנימלך וצבן, 2005).
- תיירות חקלאית מאפשרת "הפנמה" של התועלות הציבוריות של הנוף החקלאי לתוך מנגנוני השוק הקיימים – ובשפה פשוטה, יצירת רווחים כלכליים מהנוף (אמדור, אבנימלך וצבן, 2005).



# תיירות כפרית וחקלאית: היצע ארצי

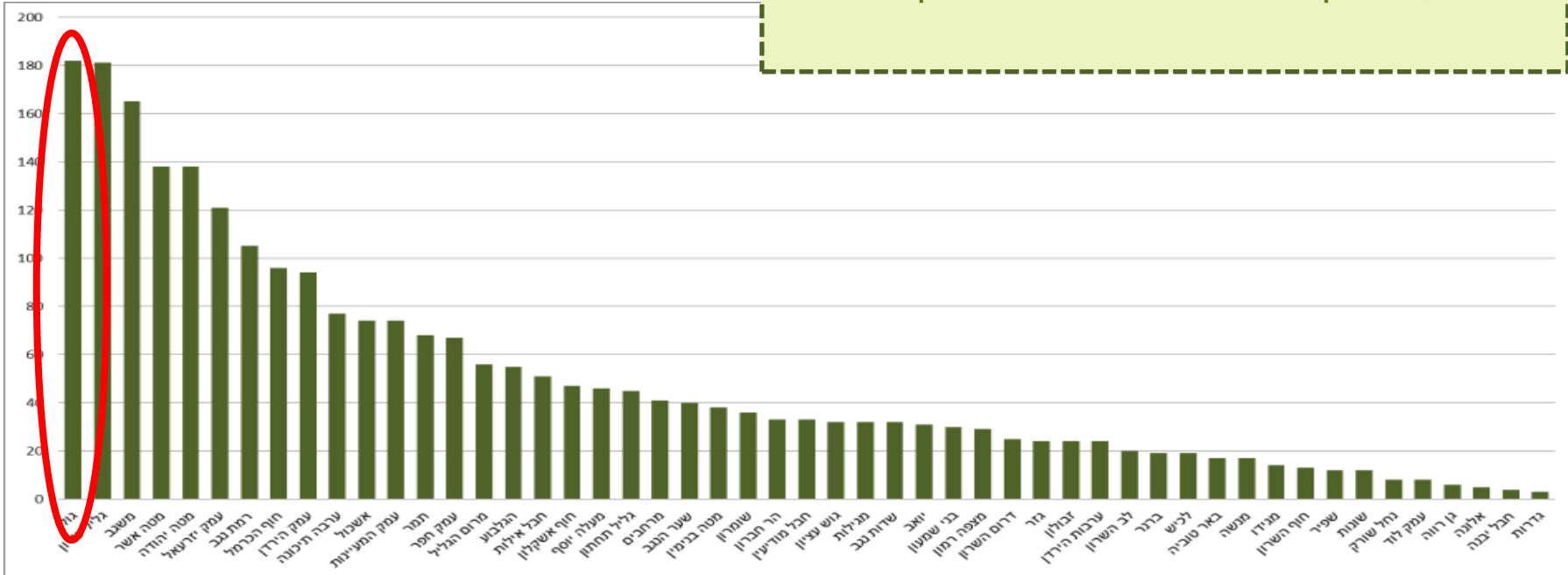
## התפלגות סוגי תיירות



אכסון במרחב הכפרי:

- כ 15,000 חדרים (25% מכלל החדרים)
- מתוכם כ 8,000 צימרים (91% במחוז צפון)
- מעל 5 מליון לינות שנתיות, (כ 1.2 לינות תיירות נכנסת כ 23% מכלל הלינות)

כ - 2,600 עסקים – 22% מהם תיירות חקלאית

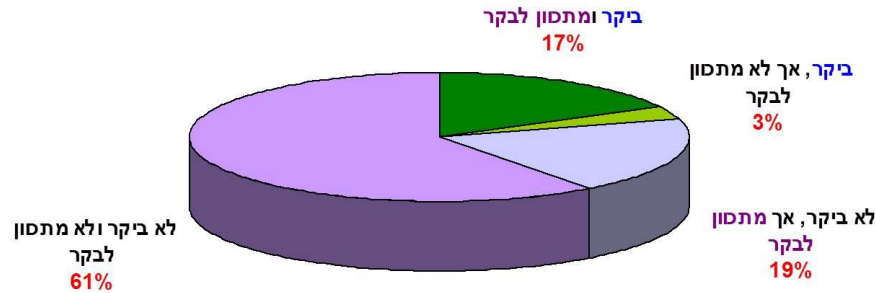


# רקע | תיירות כפרית וחקלאית: ביקוש

## ביקור ונכונות ביקור באתרי תיירות חקלאית

האם ביקרת במהלך השנה האחרונה באתרים חקלאיים במסגרת תיירות חקלאית כגון: ביקור וחליבה ברפתות, מסיק זיתים, ביקור ביקבים, קטיף וכדומה או שאתה מתכוון לבקר באתרים חקלאיים אלו במהלך השנה הקרובה?

ביקור – 20%  
מתכוונים לבקר – 36%

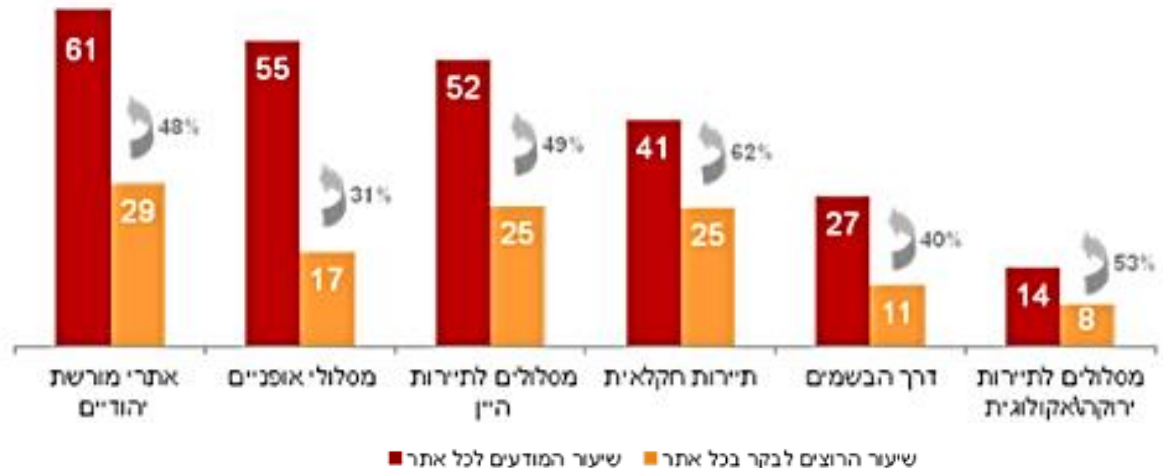


- סקר הביקוש המקיף האחרון לתיירות כפרית הינו של פליישר וחובריה, 2004.
- גסול 2009 סקר טלפוני ביקוש לתיירות חקלאית.
- בן ישראל, 2011 סקר עמדות של מבקרים באתרי תיירות חקלאית באזור המרכז.
- סקר תיירות פנים **משרד התיירות 2012** התייחס לתיירות חקלאית.

## משרד התיירות 2012

כחמישית מהציבור ביקרו במהלך השנה האחרונה באתרי תיירות חקלאית ומעל לשליש מהציבור מתכוונים לבקר באתרים אלו במהלך השנה הקרובה (קרוב למחציתם הם אלו שביקרו במהלך השנה האחרונה). עם זאת, קרוב לשני שלישים מהציבור לא ביקרו ולא מתכוונים לבקר באתרי התיירות החקלאית.

## גסול, 2009





מדינת ישראל  
משרד החקלאות ופיתוח הכפר  
הרשות לתכנון ופיתוח החקלאות ההתיישבות והכפר  
אגף תכנון כפרי אזורי



## מסמך מדיניות תכנון החקלאות והכפר בישראל

עיקרי התכנית



14 באוגוסט 2014  
י"ח באב תשע"ד

א.ג. איזן - אדריכלים ובוני ערים  
I.G. EISEN - ARCHITECTS & URBAN PLANNERS

תכנון ופיתוח ערים ואיזורים בע"מ  
D·M·R  
PLANNING & DEVELOPMENT



פיתוח תיירות כפרית הינו **מרכיב ראוי** שרצוי לקדמו **ככלי לגיוון התעסוקות בכפר**, ליצירת **מקורות הכנסה בני קיימא**, ולחשיפת ערכי החקלאות והמורשת הכפרית. פיתוח תיירות כפרית וחקלאית ייערך באופן **שאיננו פוגע במשאבים** עליהם היא נשענת, ואינו פוגע באיכות החיים ביישוב הכפרי.

## עקרונות

- פיתוח התיירות הכפרית **באופן מאוזן ובר קיימא**, בהתאם **לקנה המידה הכפרי**
- חיזוק **הזיקה** בין תיירות והחקלאות
- התייחסות תכנונית **לאפיון ותפרוסת** התיירות הכפרית ברמה הארצית
- פיתוח התיירות **בזיקה למאפייני היישוב הכפרי** – קיבוצים, מושבים, יישובים קהילתיים
- **תכנון בראיה כוללת** – במסגרת תכניות אב לתיירות למועצה אזורית, או במסגרת תכנית כוללת למועצה האזורית





# התכנית הלאומית לחקלאות ולכפר בישראל

מסמך מדיניות תכנון

המרחב הכפרי 1.2

עיקרי התכנית | דו"ח מס' 3 | 3.1 תיירות חקלאית - כפרית

## המלצות

**פיתוח תיירות מאוזן  
ובר קיימא**

- ✓ פיתוח תיירות בראיה כוללת – יישוב שלם או מועצה אזורית שלמה
- ✓ קביעת מנגנוני בקרה תקופתיים על המשך פיתוח התיירות

**תיירות וחקלאות**

- ✓ הכרה בתיירות כעיסוק משלים ותומך בחקלאות
- ✓ פעילויות תיירותיות מסוימות יוגדרו כחלק מהפעילות החקלאית

**אפיון ותפרוסת  
ארצית**

- ✓ בפריפריה דגש על לינה, במרכז – על פעילויות יום
- ✓ פיתוח תיירות כפרית ייעודית לפלח השוק הדתי
- ✓ הכנת מסמך מדיניות ארצי לתיירות כפרית, כבסיס לתמריצים



# תכנית האב האסטרטגית לתיירות חקלאית במועצה האזורית עמק הירדן



Friends of the Earth Middle East  
جمعية أصدقاء الأرض الشرق الأوسط  
ידידי כדור הארץ המזרח התיכון

## תכנית אסטרטגית לפיתוח תיירות חקלאית במועצה האזורית עמק הירדן



דוח סופי - 17.11.2014



ד"ר דלית גסול  
תכנון תיירות  
ופיתוח כר-קיימא



שטחים פתוחים ושמורים

מרחב כפרי וחקלאות מפוארת

קיומה של תשתית  
תיירותית מבוססת יהווה  
את המנוף למיצוב עוגן נוסף  
– תיירות חקלאית

אתרי מורשת וסיפורי מקום

שבילי טיול ואופניים

חופים

אתרי עלייה לרגל

כ 1,500 חדרים אכסון (מ.א. עמה"י)



# פוטנציאל תיירות חקלאית | תמות נושאים



## שער המים

- הכנרת
- הירדן (ירדן דרומי)
- מט"ש ביתניה
- אתר ספיר
- מוביל מלוח
- מיחזור מים
- מחקלאות
- מעבדה צפה
- טכנולוגיות
- השקיה וחסכון במים (הצללה, טפטוף, התפלה)
- נהריים
- שת"פ אזורי (מים לירדן)

## סיפורי מקום

- אם הקבוצות והקיבוצים
- חוות העלמות
- השבת התמר לארץ ישראל
- משוררות: רחל, נעמי שמר
- חלוצות
- חלוצים
- חומה ומגדל
- תרבות ירמוכית (חקלאות קדומה)
- קבר בובה
- קבר "שמעון הצדיק"
- אנדרטה בן ציון ישראלי

## שער החקלאות

- חקלאות ותיקה, גאה ומשגשגת
- חוות נסיונות, ניטור חקלאי
- חקלאות ירוקה
- דייג
- בנות
- תמרים
- סובטרופיים
- חזרה ל-כרמי זית, כרמים, שקדים, הדרים
- חדשנות בחקלאות
- רפתות

## שער ההתיישבות והמורשת

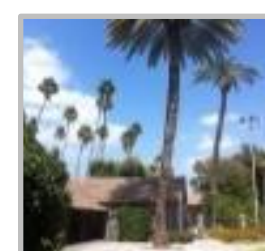
- טנק דגניה
- חומה ומגדל
- בית הקברות כנרת
- בית הקברות דגניה
- חצר דגניה
- אום גיוני
- בית המוטור
- רחוב הראשוניים
- חצר כנרת
- ברוש המדינה
- מגדלי מים, מבנים מראשית ההתיישבות
- מוזיאונים וארכיונים קיבוציים



# מצב קיים | תיירות חקלאית במועצה

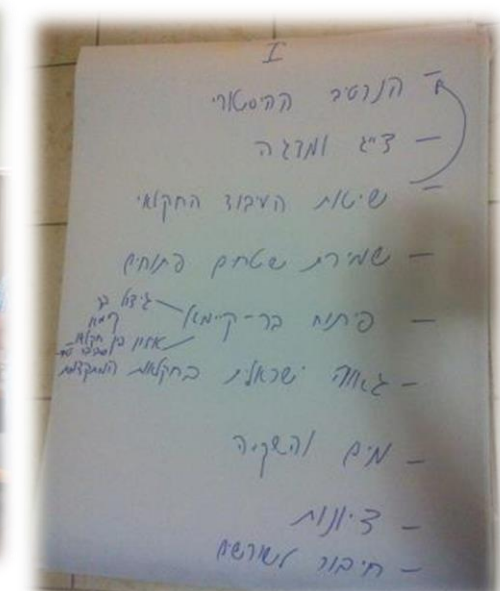
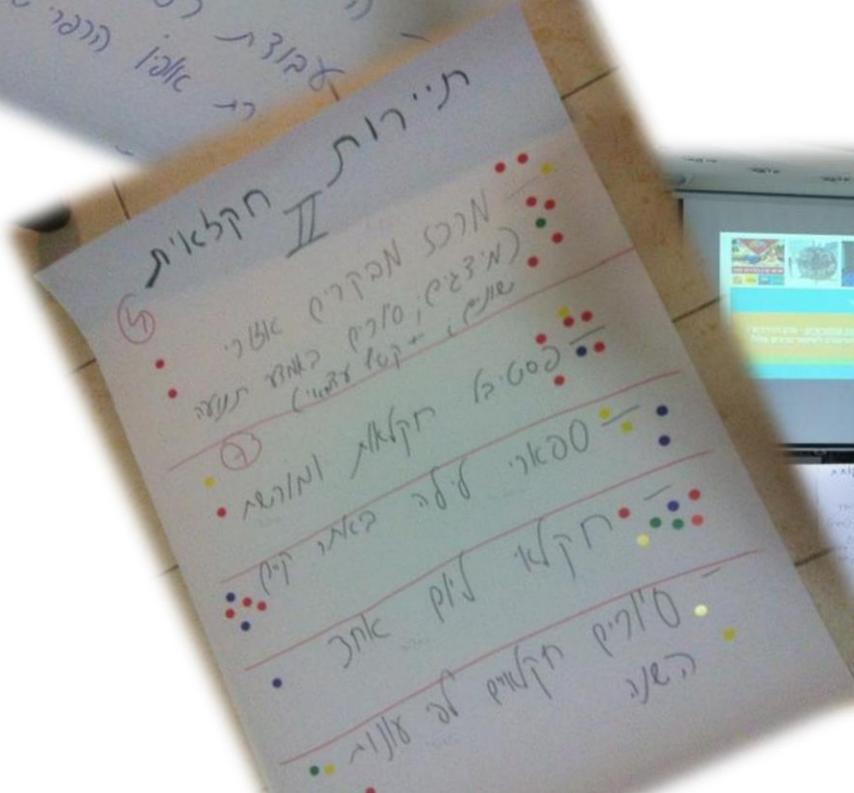
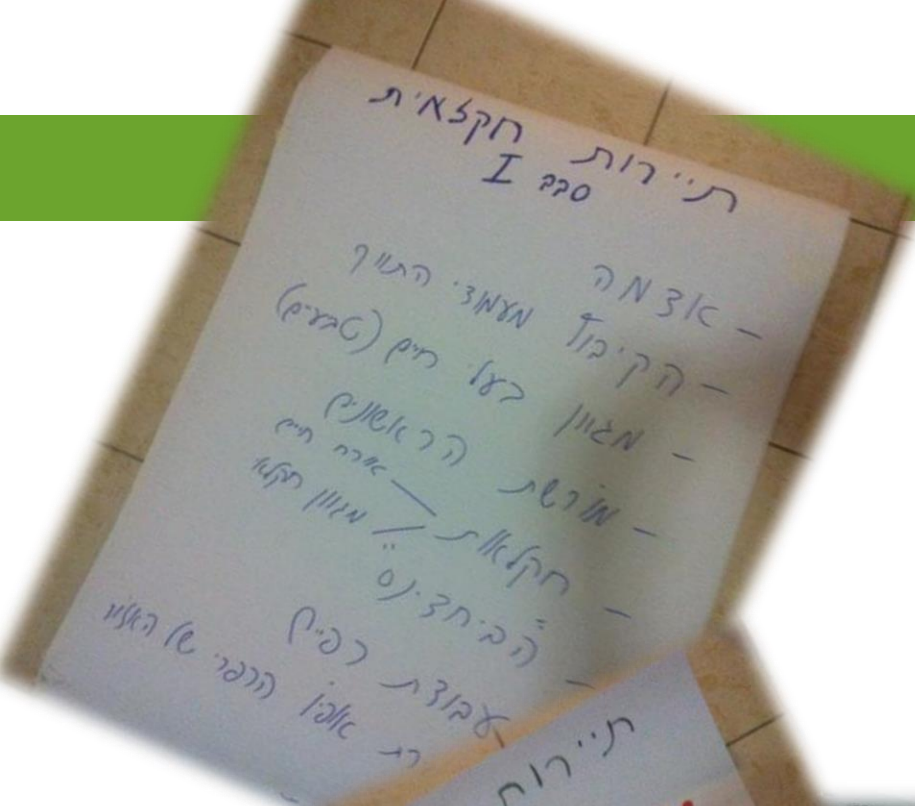
היצע התיירות החקלאית במועצה האזורית עמק הירדן הינו מגוון ורחב ונשען על החקלאות המבוססת ועל המורשת ההתיישבותית העשירה באזור.

מספר אתרים	קטגוריה
9	א. חוות בעלי חיים תיירותיות
20	ב. מוזיאונים ואתרי ביקור (התיישבות ומורשת)
18	ג. "סיור – סיפור", סיורים כפריים וחקלאיים
5	ד. כפריה / מרכז מבקרים
3	ה. פסטיבלים וארועים
3	ו. שונות
58	סיכום



# שיתוף ציבור | ערכים מובילים

- **חקלאות** - 89% מבין המשתתפים הצביעו על החקלאות והצורך בשימורה, הקשר לאדמה, המגוון החקלאי, החדשנות, האופי של החקלאי וערכה של עבודת הכפיים
- **הנרטיב ההיסטורי**
- **הקיבוץ והתיישבות**
- **אקולוגיה, סביבה ופיתוח בר קיימא**



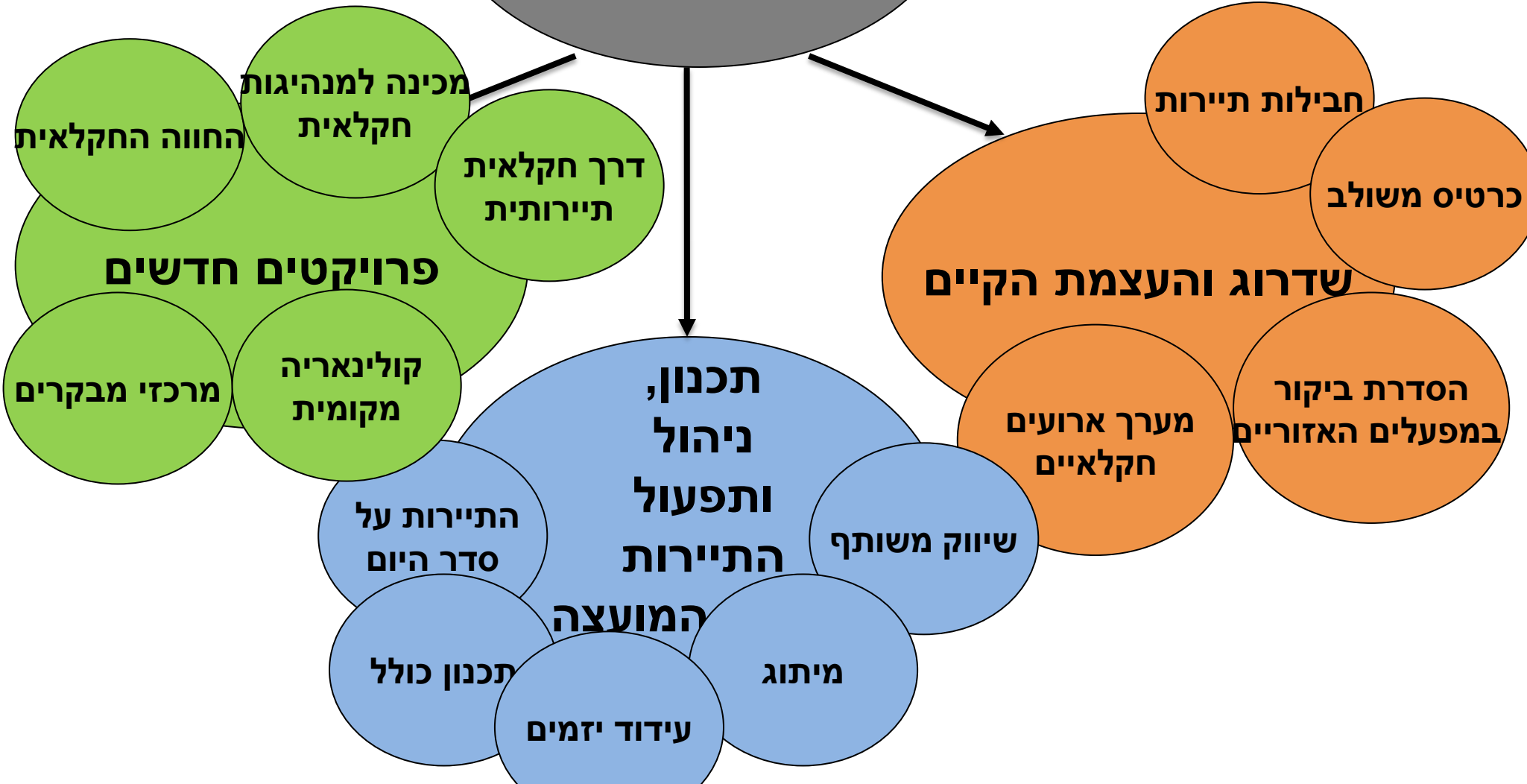
## חזון:

פיתוח התיירות החקלאית במועצה האזורית עמק הירדן כעוגן תיירותי משלים ונוסף לתיירות הכפרית במרחב, באופן המעצים את מרכזיותה וחשיבותה של החקלאות בעמק בעבר, בהווה ולדורות הבאים, תוך שמירת ערכי הטבע והשטחים הפתוחים, חיבור לערכי מורשת ההתיישבות הציונית והקיבוצית, באופן הנותן מענה לצרכי התושבים והמבקרים כאחד.

## מטרות:

- העצמה כלכלית וגיוון תעסוקתי לחקלאי המועצה
- חיזוק ערכי החקלאות על ידי הנחלת ערכיה למבקרים ותושבים
- הגדלת כוח המשיכה התיירותי באזור, הגדלת מספר ומבקרים והרחבת פלחי שוק.
- עידוד שיתוף פעולה תוך -יישובי, בין -יישובי, ובין האתרים התיירותיים הקיימים והפוטנציאליים במועצה, ובכלל זה השגת שיתוף פעולה מצד החקלאים להנגשת המרחב החקלאי לתיירות.
- זיהוי ועידוד יזמים לפיתוח אתרים ופעילויות בתחום התיירות החקלאית
- יצירת רשת (network) שיווקית אזורית לתחום התיירות החקלאית
- הפיכת מ.א. עמק הירדן לקטר המוביל ומעניק ההשראה לקידום התיירות החקלאית והחקלאות בישראל

# כיווני הפיתוח



## יתרונות התיירות החקלאית

יתרונות כלכליים	יתרונות סביבתיים	יתרונות חברתיים / תרבותיים
גיוון הבסיס התעסוקתי	מסייע בניהול מבקרים	תורם לשימור אתרי מורשת התיישבותית ומורשת
טיפול מסחר מקומי / אזורי בתוצרת מקומית (חנויות ממכר מוצרי משק)	משפר את רמת התחזוקה, הניקיון ואת המעבר לחקלאות ירוקה בשטחי החקלאות ושטחים פתוחים	מגביר את הבטחון התעסוקתי של האוכלוסייה המקומית
ניצול משאבים קיימים / בשדרוג הקיים אין צורך בהשקעה גדולה	משפר את חשיבות החקלאות ואיכות הסביבה	מעצים גאווה מקומית
מאריך את משך שהות התיירים באזור ובכך מגדיל את הוצאותיהם	מקדם את שימור הטבע	מעלה את המודעות לחשיבותה של החקלאות (ברמה המקומית והלאומית)
מעצים ויוצר סינרגיה עם עסקי תיירות כגון לינה ומסעדנות		
יוצר מקומות עבודה חדשים (כגון- מדריכים, מנהלים, שירותי שמירה ולוגיסטיקה)		

תודה רבה!

