



יום ראשון 26 אוגוסט 2018 ט"ו/אלול/תשע"ח

### ועדה לשטחים פתוחים - סיכום ישיבה – 8/4/2019

#### השתתפו :

מועצה אזורית גולן : יו"ר הועדה – ראש המועצה, חיים רוקח. סגן ראש המועצה – גל גפני. מרכז הועדה- קובי גביש. מנהל הועדה החקלאית-גיל סופר.

קרן קיימת לישראל – אלי חפוטה, מנהל אזור גליל מזרחי וגולן. יגאל מויאל, יערן הגולן.

רשות הטבע והגנים – שרון לוי, מנהל מרחב גולן.

מי גולן – איתן שדה, מנכ"ל מי גולן. יוסף עמאשה, מתכנן.

מכון שמיר למחקר – דר' דן מלקינסון, אקולוג.

אגודת הבוקרים גולן – שי זרביב, יו"ר.

נציגי ציבור – אמוץ בר לב, מיצר. אריק בן חיים, בני יהודה.

חברת אנלייט – מוסה גבאי.

חיים דיין.

#### סדר יום :

- וועדה לשטחים פתוחים - נהלי פעילות.
- עדכון תוכנית אב לשטחים פתוחים.
- צוות מעקב טורבינות רוח.
- שטחי מרעה.
- אתר פסולת הדרך הרומית.
- חוות דעת הוועדה :

מי גולן – בריכה תפעולית אל פוראן. לגיטימציה : בריכת 1000, משושים תחתונה.

תאי PV : בריכות שמיר, דפנות מרום גולן, דפנות דינור.

אנלייט - תורן למדידת רוח .

חיים דיין - מחסן וסככה.

### **וועדה לשטחים פתוחים נהלי פעילות**

להבטחת ההמשך, ולמיסוד הפעילות המאזנת בין שימור לפיתוח בגולן, מנהלת שטחים פתוחים תהיה חלק מועדות המועצה ותיקרא החל משיבה זו "הוועדה לשטחים פתוחים".

הרכב המנהלת יישאר כפי שהיה ובנוסף:

בהתאם להחלטת המנהלת האחרונה נוספו לוועדה 2 נציגי מרכזי משקים.

בהתאם להמלצת מליאת המועצה, נוספו 3 נציגי מליאה.

נושאים לחוות דעת של הוועדה לשטחים פתוחים:

- כל תוכנית שמחוץ לקו כחול יישובי, כולל לגיטימציה למבנים קיימים.
- תת"לים.
- תמ"אות.

מועד הדין למתן חוות דעת: לפני העברת היוזמה לוועדה המקומית.

תדירות הדין: אחת לחודש וחצי.

נציג מערכת הבטחון נעדר באופן קבוע ממהלך הדיונים במנהלת. הואיל ונוכחות מערכת הבטחון במרחבי השטחים הפתוחים בגולן, מהווה חלק משמעותי בנוף הגולני, הנושא יועלה שוב בפני גורמים במערכת הבטחון למציאת פתרון שיאפשר לנציג מערכת הבטחון להשתתף בדיונים.

### **עדכון תוכנית אב לשטחים פתוחים**

החל מנובמבר 2014, תוכנית אב לשטחים פתוחים מהווה בסיס להחלטות שונות הקשורות בפיתוח ובשימור בגולן.

במהלך השנים האחרונות הועלו צרכים נוספים הקשורים לפיתוח ושימור בגולן, ביניהם: הרחבת השטחים המיועדים להקמת חוות סולריות, הרחבת שטחי הישובים, התייחסות לתוכנית כוללנית ועוד.

החלטת מועצת מקרקעי ישראל מיום ט"ז בטבת תשע"ז 16/1/2017, מאפשרת לכל ישוב התקנת חווה סולרית על משבצות חקלאיות בשטח מכסימלי של 250. מדובר בהיקף מקסימלי של כ 6700 דונם החורגים מכל החלטה שהתקבלה בעבר בנושא.

בנוסף תמ"א 41 מבקשת לשריין שטחים נוספים להקמת חוות סולריות בעתיד על אדמות רמ"י מחוץ למשבצות הישובים.

במהלך הדיון התקבלה הסכמה לגבי הצורך במניעת פיזור של חוות סולריות קטנות בכל מרחבי הגולן ובמציאת מס' מצומצם של שטחים שיאפשרו הקמת חוות סולריות לישובים השונים בהתאם לסיגים הסטטוטוריים ולסיגים הסביבתיים.

כדי שנוכל להמשיך ולשמור על איזון נכון בין שימור לפיתוח בגולן יש לעכדן את תוכנית אב לשטחים פתוחים בהתאם להחלטות הני"ל.

החלטת הוועדה - הקמת צוות מצומצם לגיבוש המלצות לגבי שטחים אפשריים להקמת חוות סולריות. הצוות יעביר את המלצותיו לוועדה.

הרכב הצוות: אמוץ בר-לב, שרון לוי, דרור פבזנר, יהודה ויינברג, שי זרביב, איתן שדה, גל גפני.

במקביל, תיבדק האפשרות לעדכון תוכנית אב ע"י המשרד המתכנן שליווה את הכנתה של תוכנית אב לשטחים פתוחים בגולן.

### **צוות מעקב טורבינות רוח**

על בסיס החלטות הוראות התוכנית: חוות רוח עמק הבכא מס' ג / 18674, הוקם צוות מעקב שתפקידו מעקב אחר תוצאות ניטור צומח ובעלי כנף ונקיטת אמצעים להפחתת לניעת פגיעות במידה ותימצאנה כאלו.

הרכב הצוות: נציג המשרד להגנת הסביבה – מרכז הצוות, נציג המועצה, נציג אנלייט, נציג משרד התשתיות, נציג מנהל התכנון, נציג רט"ג.

נכון להיום התקיימו 2 מפגשים. במהלך המפגשים הועלה הצורך בהוספת נושאי פיקוח כמו: ניטור רעש בתדרים שונים וניטור יונקים. ובמינוי של נציג ציבור לצוות.

סיכומי הישיבות של הצוות יפורסמו באתר שטחים פתוחים של המועצה.

### **שטחי מרעה**

הצורך בהרחבת נחלות חקלאיות מחייב התייחסות מעמיקה ומקיפה לשטחי המרעה בגולן. שטחי המרעה מהווים חלק משמעותי בנוף הגולני וחובה על כולנו להמשיך ולשמור על חיוניותם.

שלב הכרחי – מיפוי עדכני של שטחי המרעה, כולל מכלאות ושטחי גידור. בימים אלו הוחל במיפוי שטחי המרעה בגולן. במקביל ובתיאום עם עדכון תוכנית האב תתבצע חשיבה נוספת בהקשר להסבת חלק משטחי המרעה להרחבת נחלות, תוך מזעור הפגיעה בבוקרים.

### **פסולת בגולן**

סגירת אתר הפסולת בתאנים, מוסיפה נטל כלכלי משמעותי להתנהלות המועצה במה שקשור לפינוי פסולת מיישובי הגולן.

בשלב זה נבדקות אפשרויות לפתרון קצה שיוצב באתר פסולת יבשה שפעל בעבר בדרך הרומית. הנושא יובא לדיון בוועדה לכשיתגבש לכדי תוכנית ראשונית.

## חוות דעת הוועדה:

### מי גולן

- בריכה תפעולית אל פוראן (נספח 1): בריכה תפעולית למי השקיה הממוקמת בסמוך לצומת בנטל. מסביב לאתר הבריכה מתוכננת גדר רשת מרותכת.

החלטה – הוועדה מאשרת את הקמת הבריכה תוך הקפדה על הימנעות מזיהום אור Light Pollution.

- לגיטימציה: בריכת 1000, משושים תחתונה. (נספח 2).

החלטת הוועדה – הוועדה מאשרת מתן לגיטימציה ל2 המבנים.

- תאי PV: בריכות שמיר, דפנות מרום גולן, דפנות דינור. (נספח 3).

התוכניות מיועדות לשטחים מופרים. הוועדה תומכת בהצבת תאי PV בשטחים מופרים תוך בחינת ההשפעות הנופיות והאקולוגיות.

החלטת הוועדה: הוועדה מאשרת הצבת תאי PV בתוכניות הני"ל.

### מרום גולן, אנלייט – תורן למדידת רוח (נספח 4).

קיבוץ מרום גולן מבקש להתקין תורן למדידת רוח לבדיקת ייתכנות להוספת טורבינות באזור.

התקנת התורן מיועדת למדידת משטר הרוחות באזור במשך מספר חודשים. התקנת התורן איננה מהווה איזה שהוא היתר להקמת טורבינות נוספות.

במהלך הדיון הובעה הסתייגות מכל רעיון הקשור בהוספת חוות רוח חדשה בגולן מלבד 2 התוכניות שאושרו בשלב זה: חוות רוח עמק הבכא תוכנית מס' ג/18674, תת"78 – רוח בראשית, והחלפת הטורבינות בעסניה ובהר בני צפת.

הקמת 2 החוות מחייבת מעקב אחר השפעת פעילותן של החוות על התושבים והטבע באזור, לפני החלטה כלשהי לגבי תוספת של חוות רוח בגולן.

החלטת הוועדה – התכנית להצבת התורן קיבלה כבר היתר בניה.

ראש המועצה הבהיר כי אין קשר ישיר או הכרחי בין הקמת התורן לכל חווה עתידית שתוצא לקום. בהתאם למדיניות המועצה עד להפעלתן של שתי החוות שבתהליכי הקמה וקבלת תמונת מצב על השפעתן לא יקודמו חוות נוספות.

### חיים דיין - מחסן וסככה. (נספח 5).

התוכנית: סככה 1 – תוכנית מחסן ציוד בקר, 50.24 מ"ר, סככה 2 – תוכנית מחסן, 197.26 מ"ר, מחסן 3 - מבנה יביל מעץ 24.2 מ"ר.

החלטת הועדה – יש לאשר את התוכנית בכפוף לאישור משרד החקלאות ובתנאי שתשמר רמת היעור הנוכחית סביב החווה.

נושאים להמשך:

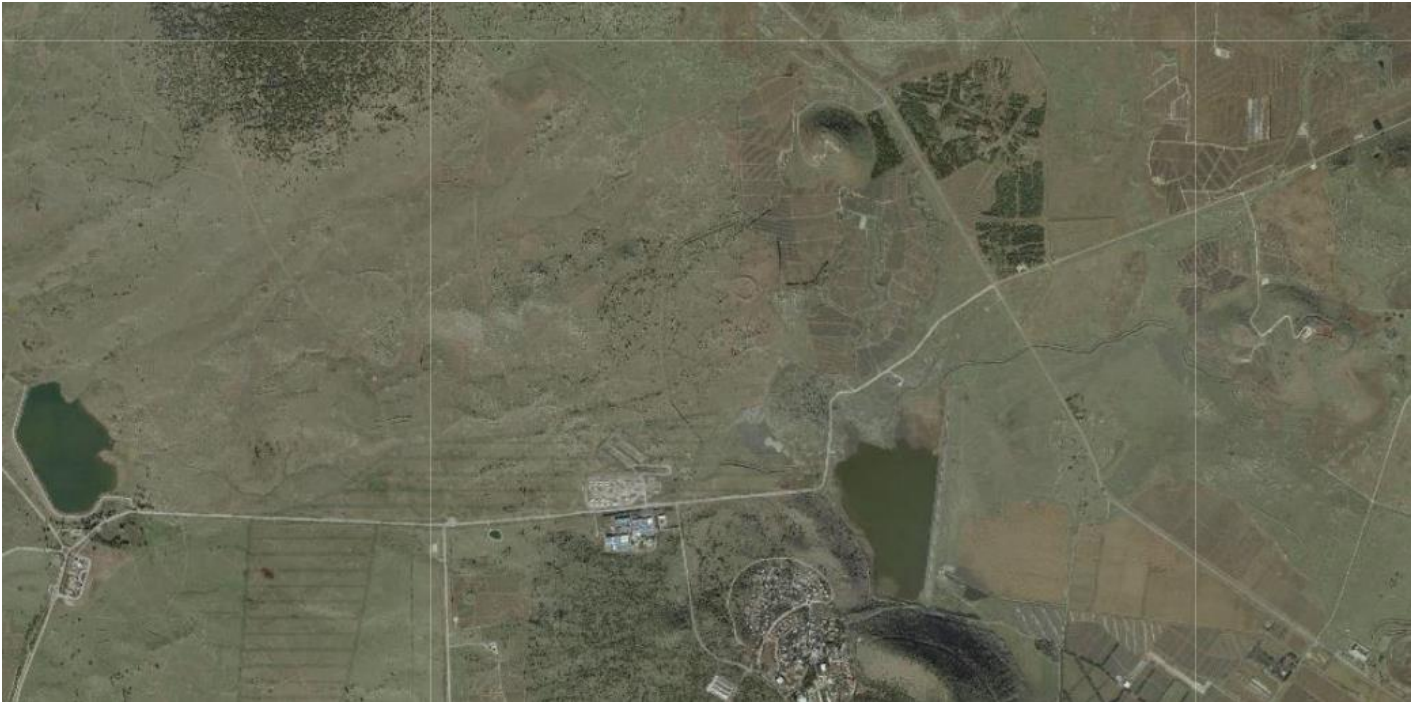
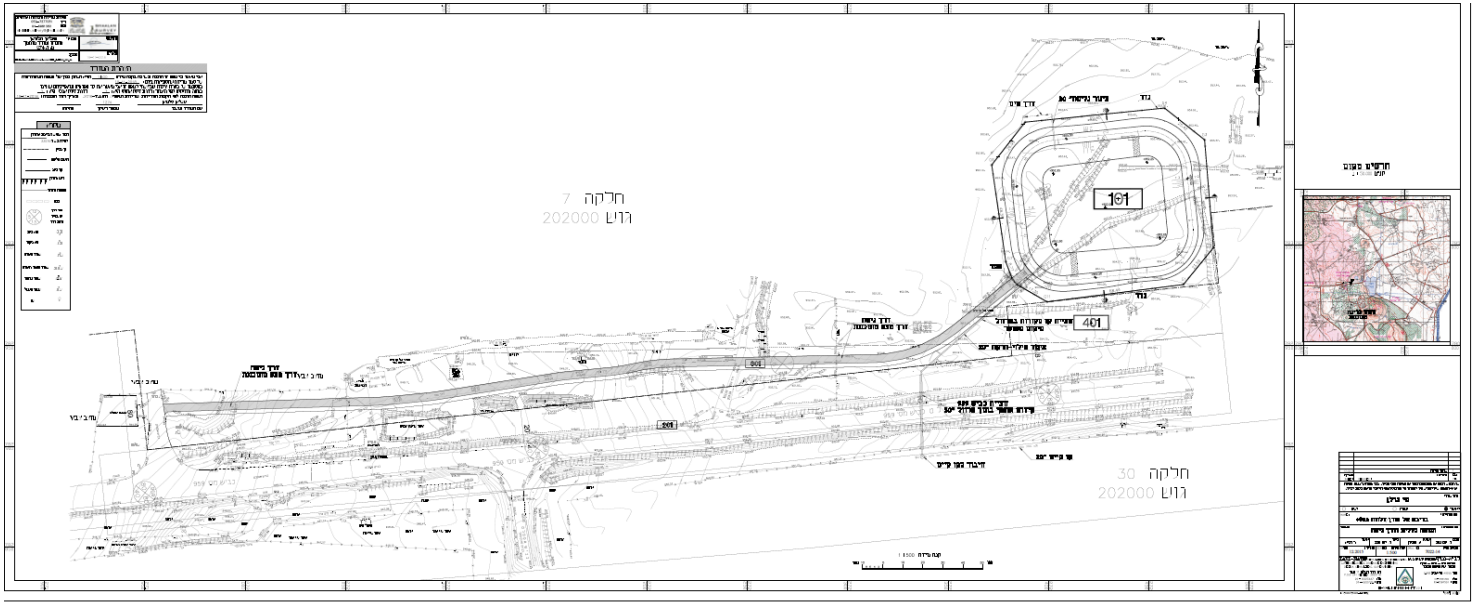
1. צרוף נציג מערכת הבטחון לוועדה – ראש המועצה.
2. קבוצת whatsapp - קובי.
3. צוות לגיבוש המלצות לגבי שטחים פוטנציאליים לפנלים סולריים – גל.
4. עדכון תוכנית אב לשטחים פתוחים – קובי.
5. פרסום ישיבות צוות מעקב טורבינות רוח – קובי.

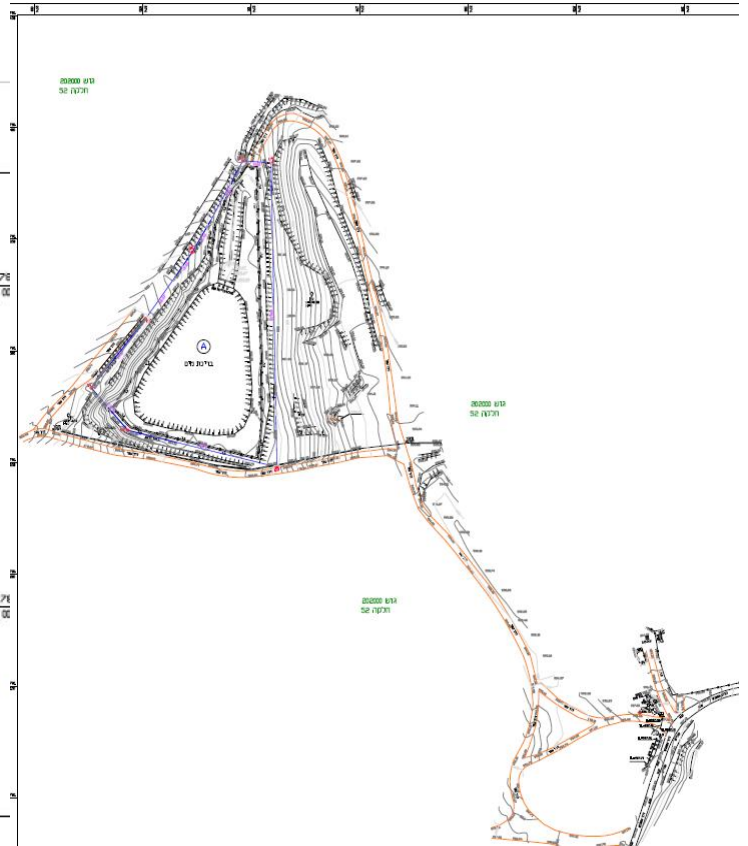
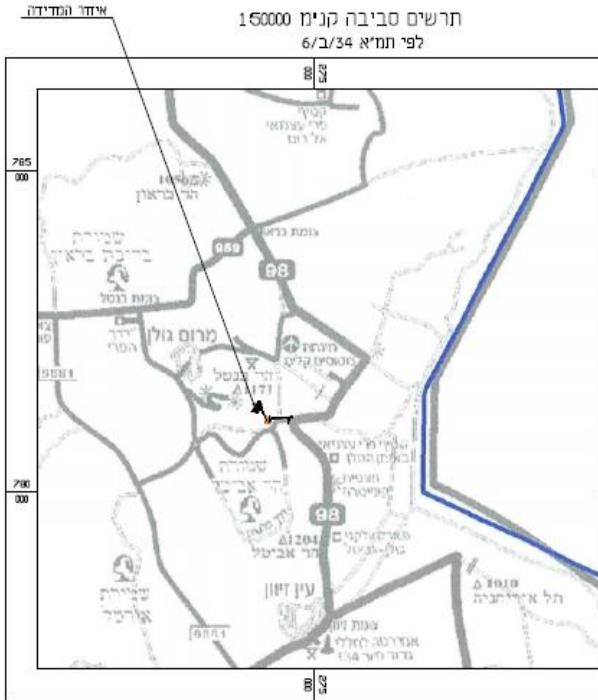
סיכום : קובי גביש

העתקים :

חברי הועדה לשטחים פתוחים

נספח 1 – מי גולן : בריכה תפעולית אל פוראן

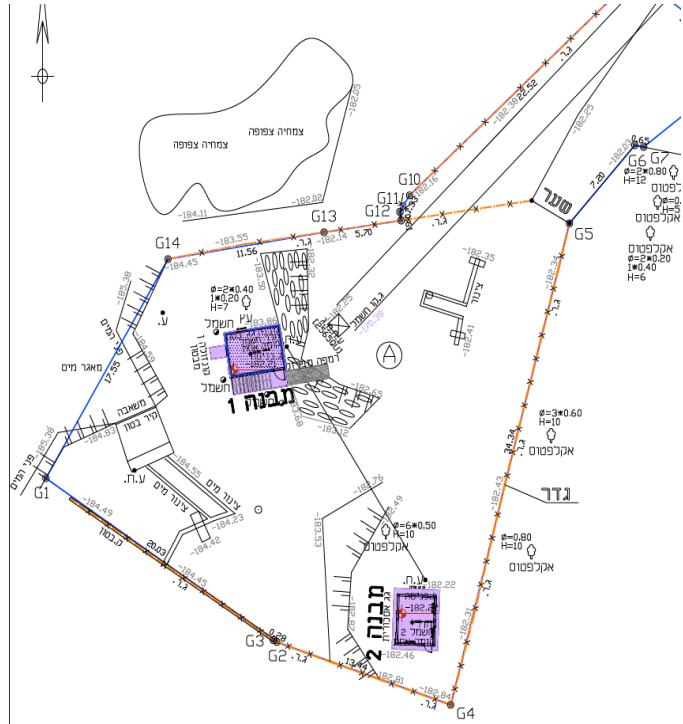
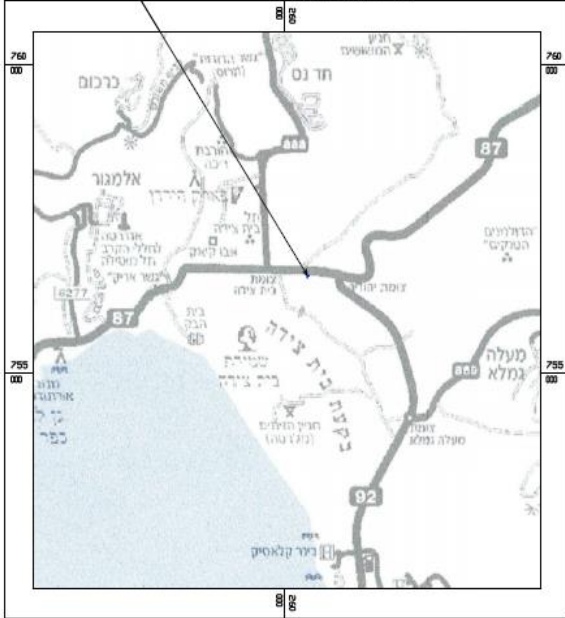




# בריכת משושים תחתונה

איזור מדידה

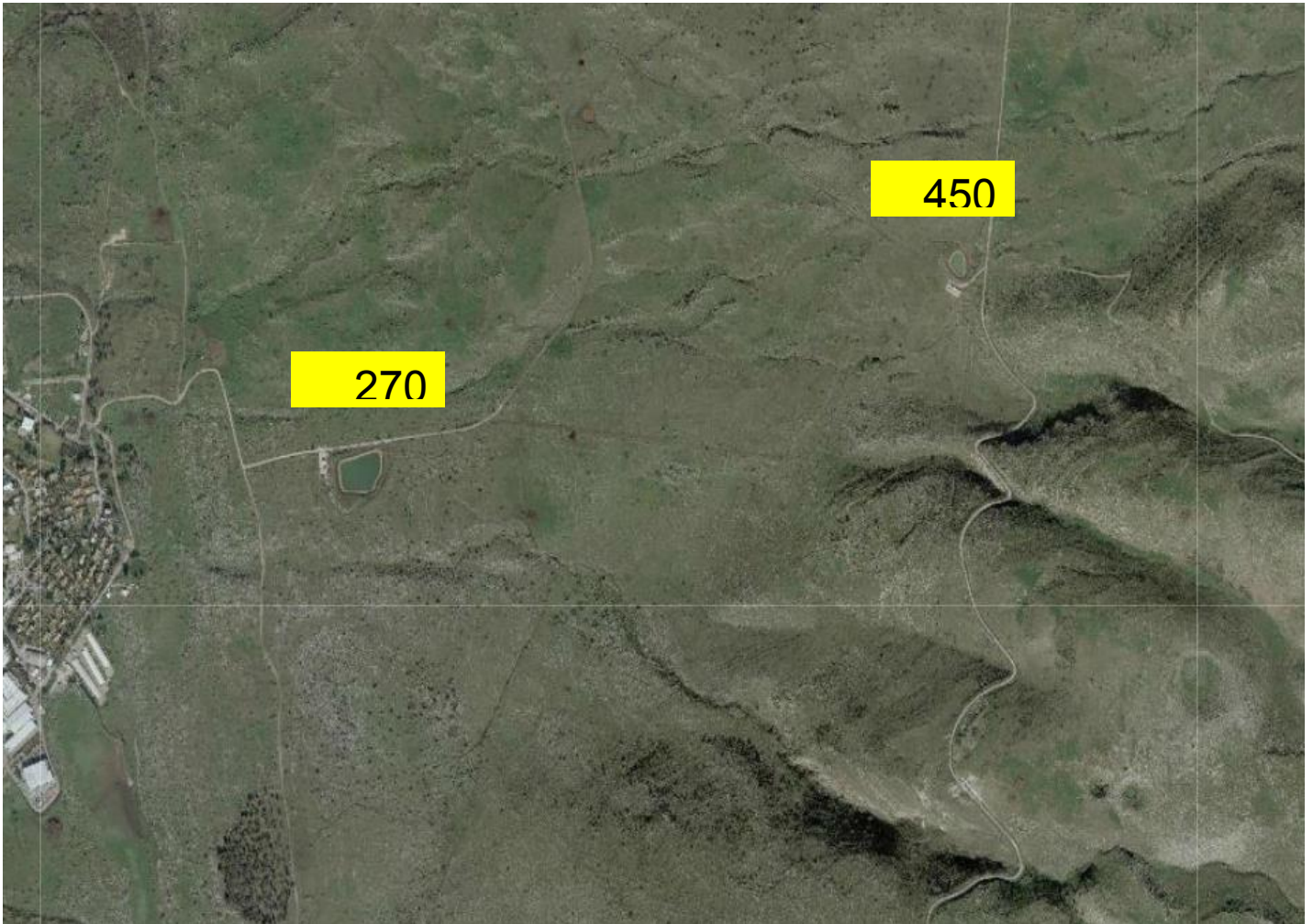
חרשים סביבה קנימ 150000  
לפי תמ"א 6134



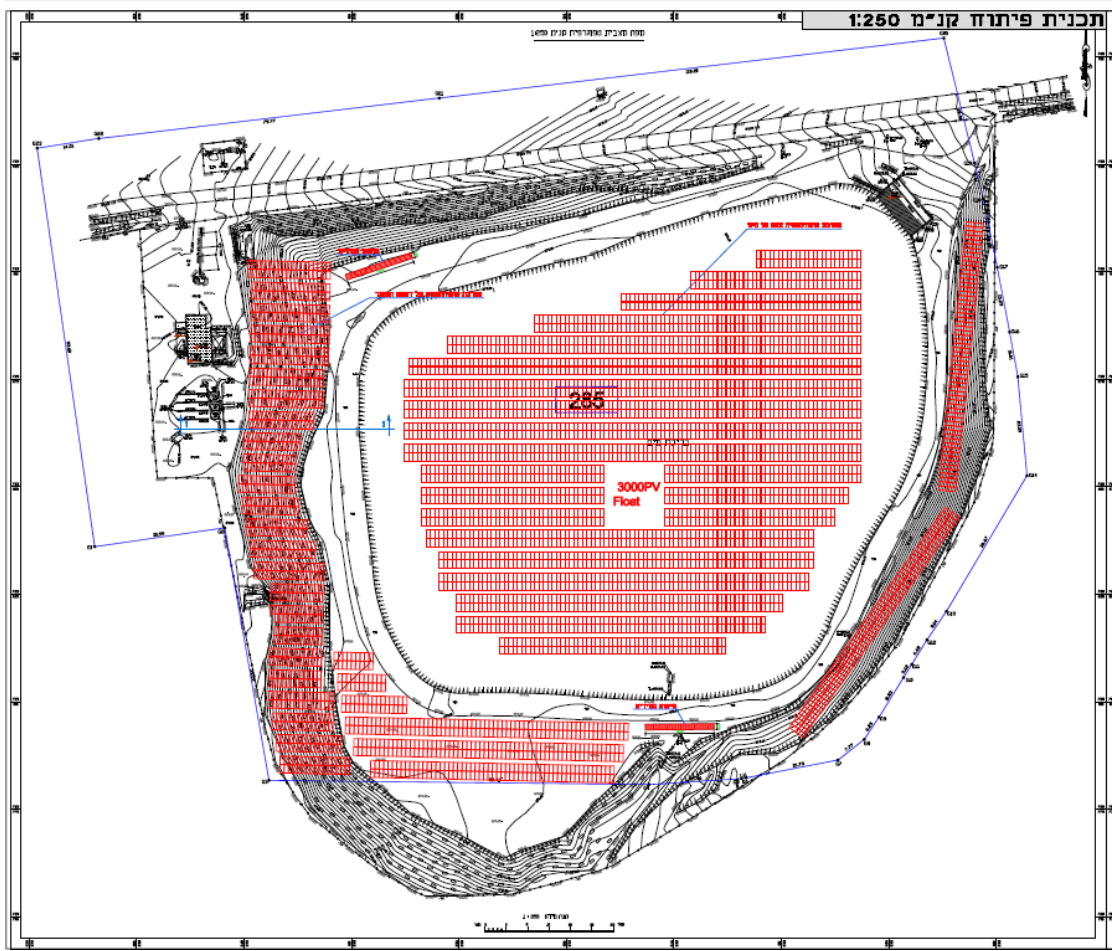


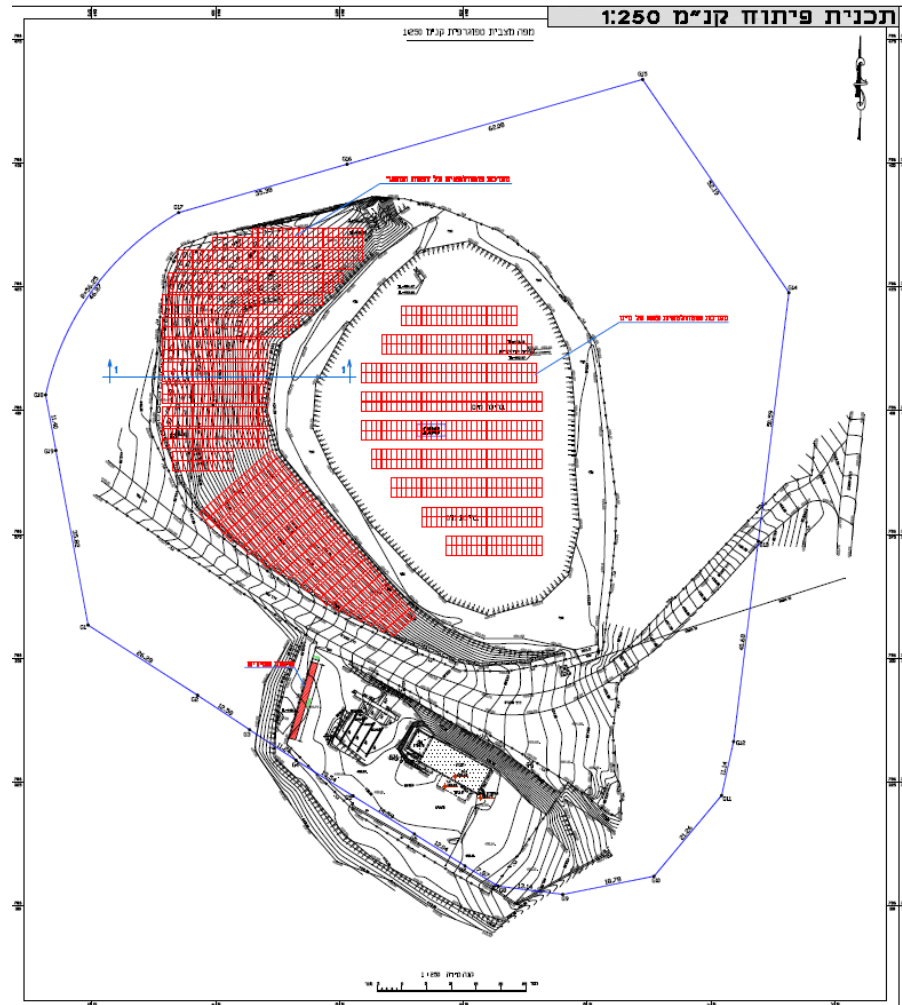
נספח 3 – מי גולן: תאי PV

בריכות שמיר 270, 450



בריכת שמיר 270

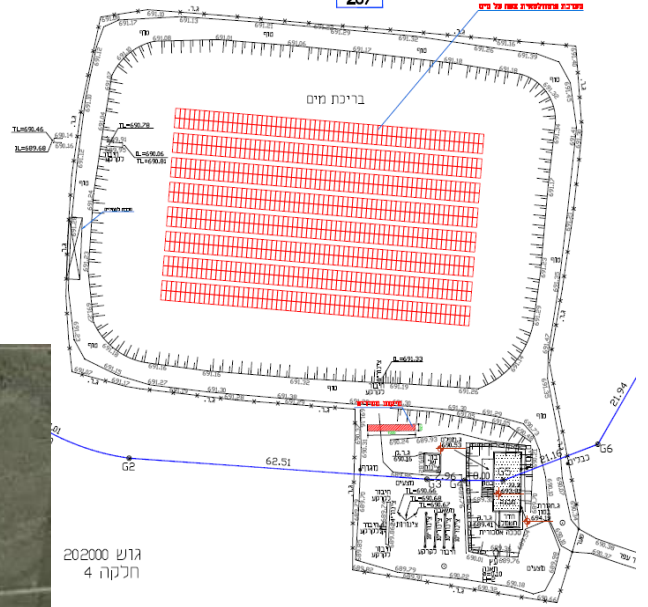




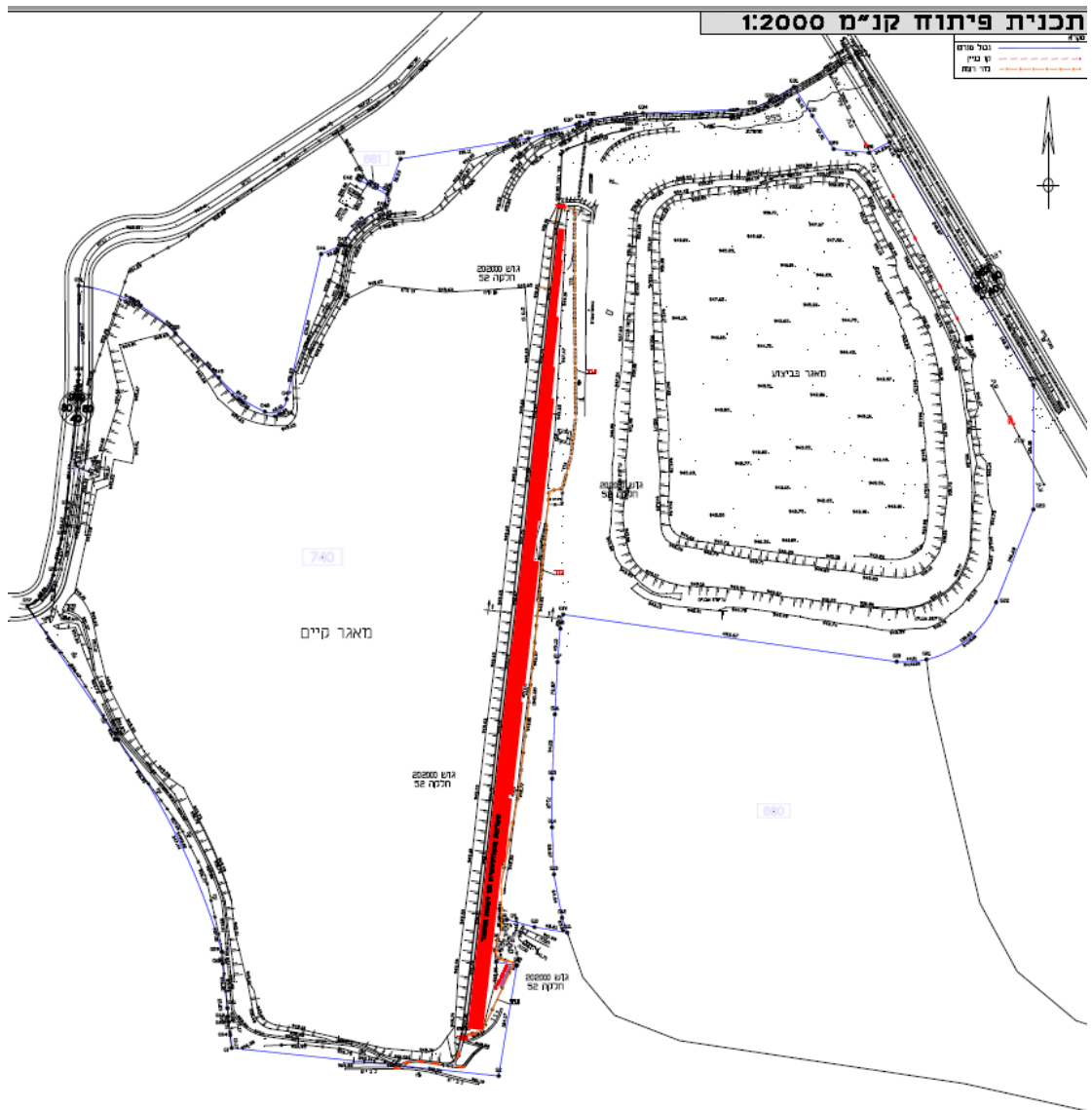
# בריכת שמיר 690

חלקה 4

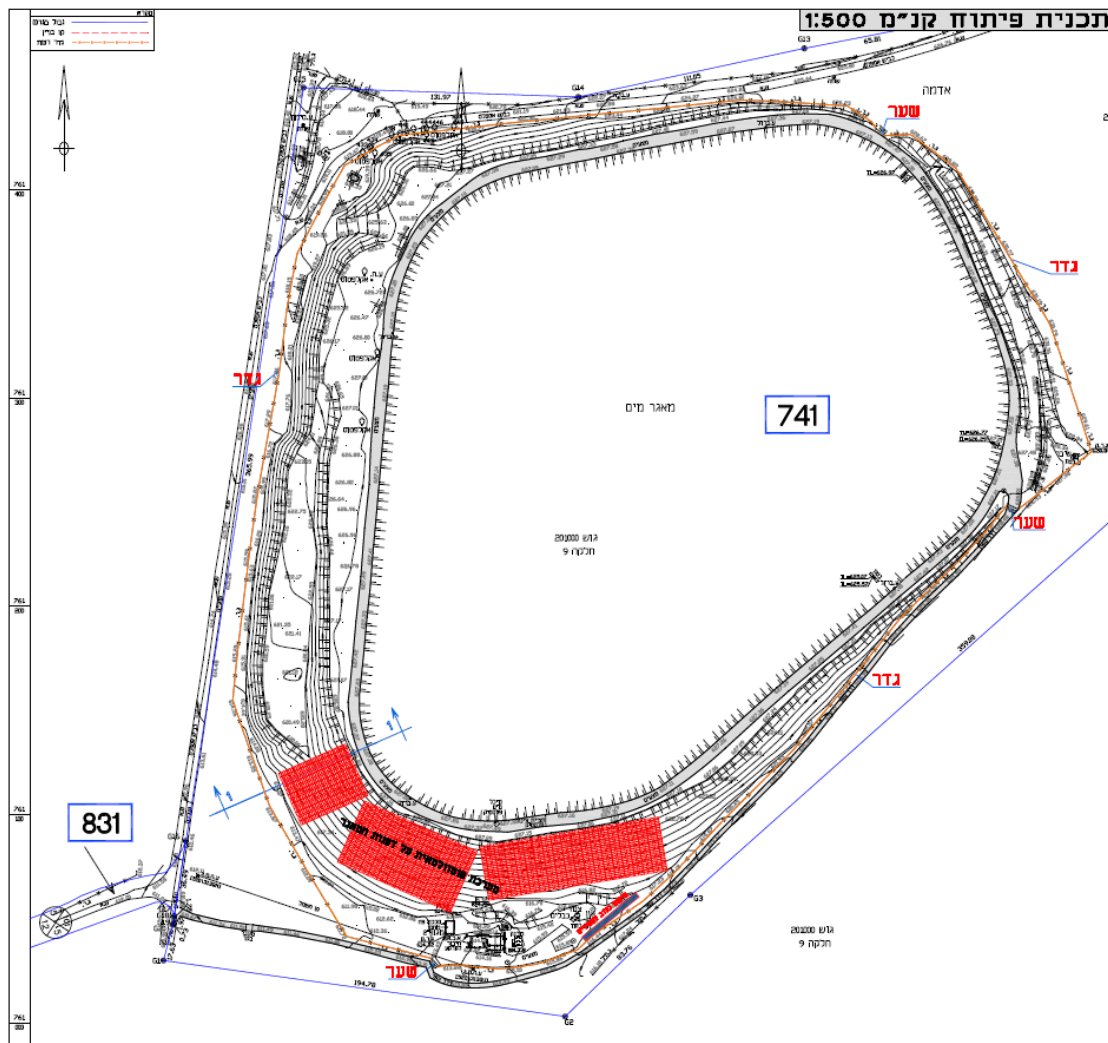
287



# דפנות מרום גולן



דפנות מאגר דינור





מ סביבה קני"מ 1:5000



**PORTTECH** making life visibly safer  
 PORTTECH, Inc. Phone 303.293.4802 Toll-Free 800.723.6878 Fax 303.293.4807 www.porttech.com

**FireFly<sup>®</sup> MET Tower Bird Diverter**  
 U.S. Patent Pending

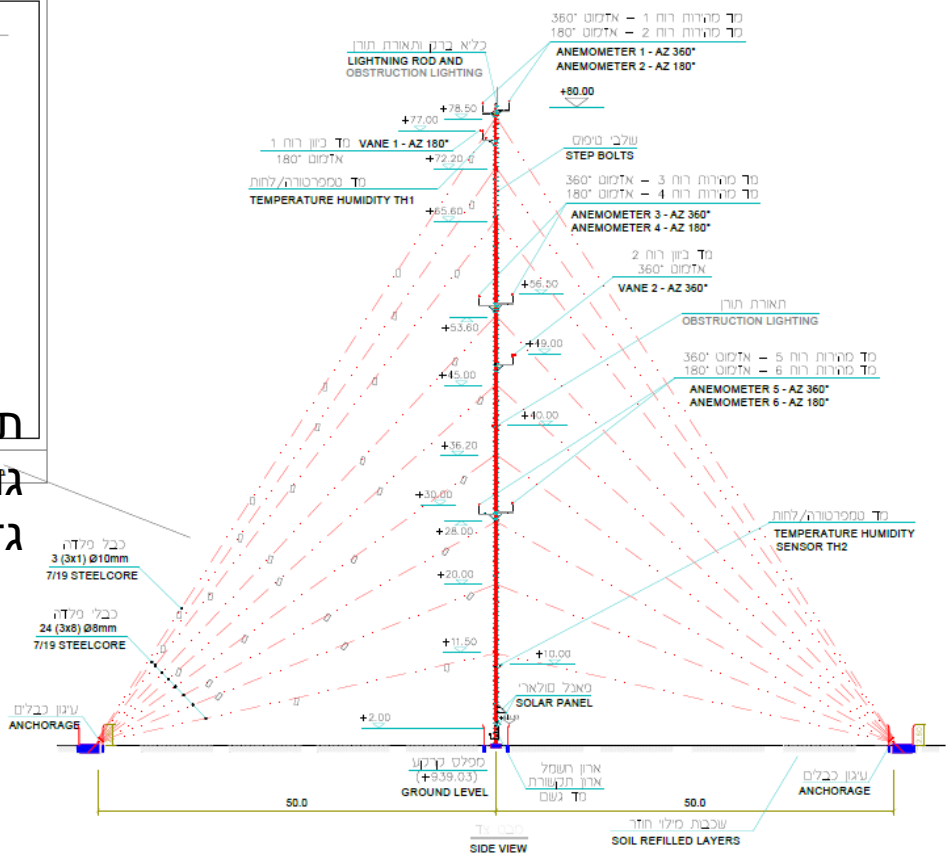
Protects more birds and bats from collisions with MET tower guy wires

Incorporating reflectivity and glowing lights, the FireFly MET Tower Bird Diverter is a non-reflection film passive technology of protecting birds and bats in flight from collisions with antenna obstructions. Designed for long-term installation in inaccessible areas, our wet and radio tower guys over 100 feet high, this is a collision prevention product only and is not to be used for lasing birds.

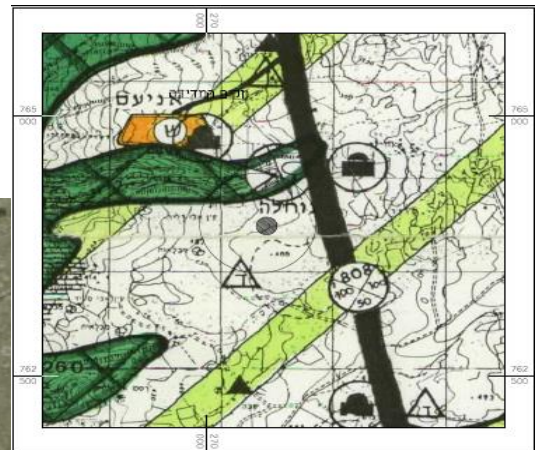
**FireFly MET Features**

- Low-voltage bi-phase powered solar eye-ids, which is made for a month or split energy guy wires 1/2" or greater in diameter. Attachment has stainless steel which threaded nut.
- "Classical" film laminated yellow and orange reflective stickers are used by the manufacturer for 50 years.
- Phosphorescent stickers glow for 10-12 hours after sunset, making them visible to nocturnally migrating birds at night.
- Obstruction and bird flight patterns diverter dimensions: 3.5" x 12" rectangular cut.
- Clear coat finish available for increased life span of diverter in exterior or coastal conditions.
- Includes easy-to-use perforated drill and tap on accident to the hole. Hole is 1/8" or 1/4" diameter.
- 2 year manufacturer warranty for parts and labor.

**תוכן למדידת רוח**  
 גובה 80 מ'  
 גדר בגובה 2.6 מ'







תרשים סביבה קני"ג 1:25000 לפי תמ"א 3/2

תכנית בינוי בקני"ג 1:250

JORK 17-2668EJ

