



צוות ש"פ בגולן : סיכום ישיבות 28/9/2016, 15/8/2016

השתתפו :

15/8 - שרון לוי - רט"ג. אפי נעים - קק"ל. נרקיס כנפו - מערכת הבטחון. דרור פבזנר - משרד להגנת הסביבה. גיל סופר, קובי גביש - מועצה אזורית גולן.

מוזמנים :

איתן שדה - מנכ"ל מי גולן, מרסלה רוטשטיין - מתכנתת

שושי פריגן - מנהלת רישוי, אנלייט אנרגיה מתחדשת בע"מ.

28/9/2016 - מיכל ימיני - רט"ג. דרור פבזנר-משרד להגנת הסביבה. גיל סופר, קובי גביש - מועצה אזורית גולן.

נושאים לדיון :

- הקמת מאגרים. מוזמנים : אית"ן שדה - מנכ"ל מי גולן, מרסלה רוטשטיין - מתכנתת. מאגר שניר במורדות הגולן הצפוניים. מאגר חושן.
- תורן למדידת רוח. מוזמנת : שושי פריגן - מנהלת רישוי, אנלייט אנרגיה מתחדשות בע"מ.
- הרחבת נחלות חקלאיות
- פעילות צוות שטחים פתוחים

הקמת מאגרים

מאגר חושן - (נספח 2)

יוזם : מי גולן

מטרה : "מאגר מחסן" לקליטת מים דרך ה T.A.P. Line

קיבולת : 2 מיליון קוב.

מקור המים : קידוחי שמיר.

היקף בדונמים : 435.

במהלך הכנת התוכנית הוצעו שינויים להתאמה נופית של סוללות המאגר.

גובה הסוללה גדל לכיוון צפ' מערב.

בחלקו הצפוני של המאגר מתוכנן מצפור.

האם ניתן למתן את גובה הסוללות? עומק המאגר נבחן בהתאם להמשך הזרימה. התכנון הנוכחי לוקח בחשבון את מכלול הנושאים: המשך זרימה, אפשרויות שימוש בחומר הנחפר, עלויות הכרוכות בהעמקת המאגר. השיקולים הנ"ל לא מאפשרים את העמקת המאגר.

התכנון הראשוני של המאגר התייחס לאיגום המים המגיעים מקידוחי שמיר. התכנון הנוכחי מדבר על שאיבת מים מנס 12. על פי מידע הקיים ברט"ג (לא הוצג מסמך בנושא), האקוויפר שנחשף בנס 12 מזין חלק ממעיינות הדופן ואת נחל יהודיה.

לגבי האפשרות להעמקת המאגר – בהתאם לתוכנית המאגר הקיימת, החומר הנחפר אמור לשמש לבניית הסוללות. במי גולן הוכנו תוכניות להעמקת המאגר. העמקת המאגר מחייבת פינוי של כ 5 מיליון טון חומר נחפר. התוכנית יכולה להתבצע במידה וימצא קבלן חיצוני, שיפנה את החומר הנחפר. מי גולן, לא הצליחו למצוא קבלן שיפעל בנושא.

בנוסף - הצוות מבקש לבדוק את אפשרויות החיבור בין המאגר לבין תוכניות התיירות של קשת.

החלטה – הצוות מבקש שמי גולן יעבירו מסמך המעיד על כך שאין פתרון קצה לכמויות העפר הנדרשות לפינוי בהתאם לתוכנית הקיימת להעמקת המאגר.

גבולות התכנון יעודכנו – במידה ויידרש – לאחר ביצוע סקר ארכיאולוגי במקום.

עם קבלת המסמך הצוות יקבל החלטה בנדון.

מאגר שניר (נספח 3)

יזמים: מים בגליל בשיתוף עם מי גולן.

מטרה: השקית שטחי חקלאות ביישובי הגליל העליון – אזור ע'ג'אר ושמיר.

חלק מהמים מיועדים למי גולן.

היקף השטח: - 520 דונם.

גודל המאגר: 222 דונם.

קיבולת: 1.7 מיליון קוב.

מיקום בתוכנית אב לשטחים פתוחים: אזור מוטה שימור טבע נוף ומורשת. המאגר חלק מאזור המוגדר כ"שטח מאגרים ומפעלי מים בתוכנית מאושרת מופקדת".

מקור המים: בריכות הדן.

השטח בעל רגישות אקולוגית ונופית גבוהה. חלק מהשטח בתוך "תוספת מוצעת לשטח יער – מרחב חיפוש". מדובר בחלק המתוכנן כאזור חשוף להצפות.

האם נבחנו רעיונות נוספים למאגר כמו: חצי טמון וחצי מוקף בסוללה?

העמקת המאגר לא נבחנה בשל כמויות אדירות של סלע וקרקע שלא ניתן למצוא שימוש עבורם.

בקביעת מיקום המאגר נלקחו בחשבון הגורמים הבאים: מרחק משטחי העיבוד, גובה שטחי העיבוד, הצורך בהזרמת מים דרך ה T.A.P line.

המים אל המאגר ישאבו במהלך השנה. בתקופת החורף חלק מהמים יועלה למאגרי הגולן.

מבחינה נופית המאגר לא מהווה הפרעה כלשהי.

החלטה – הצוות מאשר את הקמת המאגר במקום. בהסתייגות נציג רט"ג. הנושא יובא לדיון נוסף בישיבה הקרובה של הצוות.

תורן למדידת רוח

כחלק מקידום פרויקט בראשית מבקשת חברת אנלייט להקים תורן למדידת רוח.

גובה התורן : 80 מ'.

מדידת הרוח תימשך שנה.

עם סיום המדידה יפורק התורן.

מיקום התורן: שטחי חקלאות של מושב יונתן. מצ"ב נספח 1 - מיקום התורן על רקע אזורי תכנון של תוכנית אב לשטחים פתוחים בגולן.

מיקום התורן, אופן ההקמה ופרוקו בהמשך, לא מהווים מטרד או הפרעה לסביבה או לחקלאים במקום. פעילות התורן לא נוגדת את הוראות התכנון של תוכנית אב לשטחים פתוחים בגולן.

החלטה - הצוות מאשר את הקמת התורן. עם הוספת ההסתייגות של דרור פבזנר מהמשרד להגנת הסביבה: יש לבדוק את מכלול התוכניות להקמת טורבינות רוח בגולן, הואיל והן נוגדות את תפיסת תוכנית אב לשטחים פתוחים בגולן, המבקשת להשאיר את הגולן כנוף פתוח.

הרחבת נחלות חקלאיות

אניעם – ההרחבה ממערב לישוב חד נס (נספח 4). הואיל ומדובר בשטח המהווה חיץ בין הירדן למשושים הצוות מבקש לבדוק את אחת משתי האפשרויות הבאות:

א. השארת מסדרון בחלק הצפוני. ברוחב של כעשרים מטר.

ב. העברת שטח חיפוש ליער אל החלק הצפוני במקום המיקום הנוכחי.

אפי וגיל יבדקו את שתי ההצעות הנ"ל לקראת דיון נוסף שיתקיים בישיבתנו הקרובה.

נווה אטי"ב – עמק הבכא. מאושר. (נספח 5).

נווה אטי"ב – ע'סניה. (נספח 5). לשלוח שכבה לקראת הדיון הבא.

נוב – (נספח 6) מאושר בהתאם להחלטת מנהלת שטחים פתוחים לגבי פוליון 27א, מה 22/3/2015.

שעל - ליד אורטל (נספח 7). מאושר

אפיק – ממערב למנחת פיק. (נספח 8). הצוות מבקש לדון בכל מכלול השטחים שממזרח למנחת. מיכל תעביר שאילתא בנושא אל אחד מאנשי המקצוע ברט"ג, לבדיקת ייתכנות של מעברים/פרוזדורים אקולוגיים בשטח הנ"ל.

מיצר – שלושת הפוליונים הצפוניים מאושרים (97, 220, 473 דונם). לגבי הפוליון הצמוד לשביל ננהל דיון נוסף.

נושאים נוספים:

התנייחות צוות שטחים פתוחים לתוכניות פיתוח שונות – הצוות מהווה גורם ראשוני ומתכלל המתייחס אל תוכניות הפיתוח בהתאם להחלטות שהתקבלו בתוכנית אב לשטחים פתוחים בגולן. כל הגופים החברים בצוות מתחייבים להביא אל שולחן הדיונים של הצוות ובמידה ויידרש,

אל דיוני מנהלת שטחים פתוחים, את תוכניות הפיתוח הרלוונטיות לפני המהלכים הסטטוטוריים הנהוגים בחוק.

נושאי הדיון יועברו אל חברי הצוות כחודש לפני הדיון. חברי הצוות יגיעו לדיון לאחר ברור ראשוני בנושא בארגונים הרלוונטיים.

הרחבת נחלות – דיון ראשוני בצוות שטחים פתוחים, קבלת החלטות, סיכום ישיבה שישלח אל חברי הצוות, אישור חברי הצוות. מכתב מסכם המפרט את ההחלטות בנושא, יישלח אל רענן אמואל יו"ר ועדת קרקעות.

עדכון תשריט תוכנית אב לשטחים פתוחים – התשריט יעודכן בהתאם להחלטות מנהלת שטחים פתוחים. באתר היחידה לשטחים פתוחים יימצאו מפות התוכנית עם תאריך הנפקתן.

מים בגולן – הצוות מבקש לקים דיון כולל להבנת הנושא על כל היבטיו: צריכה עתידית, מקורות אפשריים, השפעה על מעינות וזרימת נחלים בגולן.

סיכום : קובי גביש

העתקים :

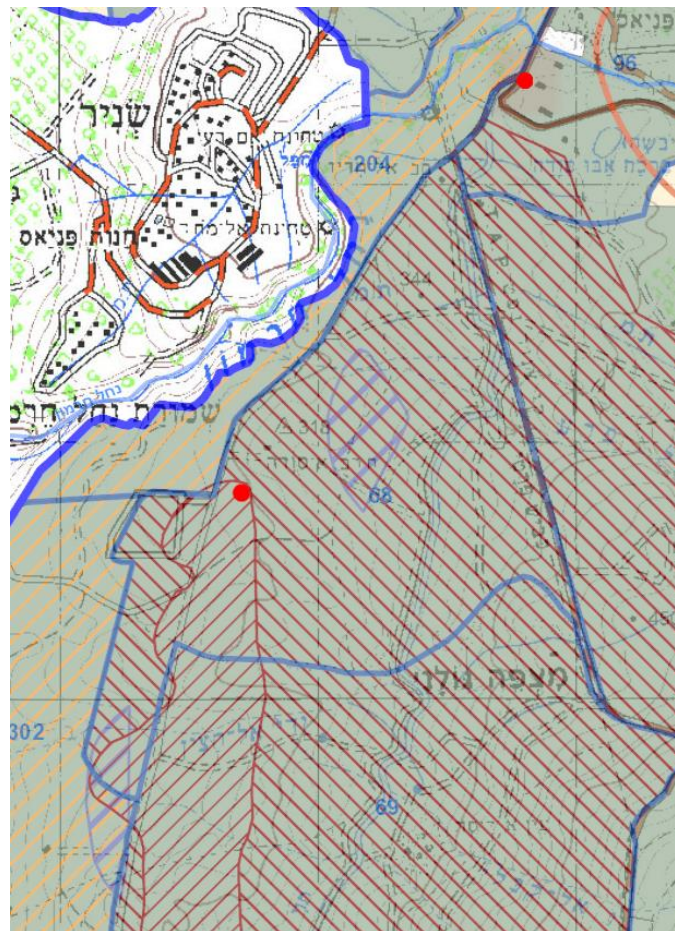
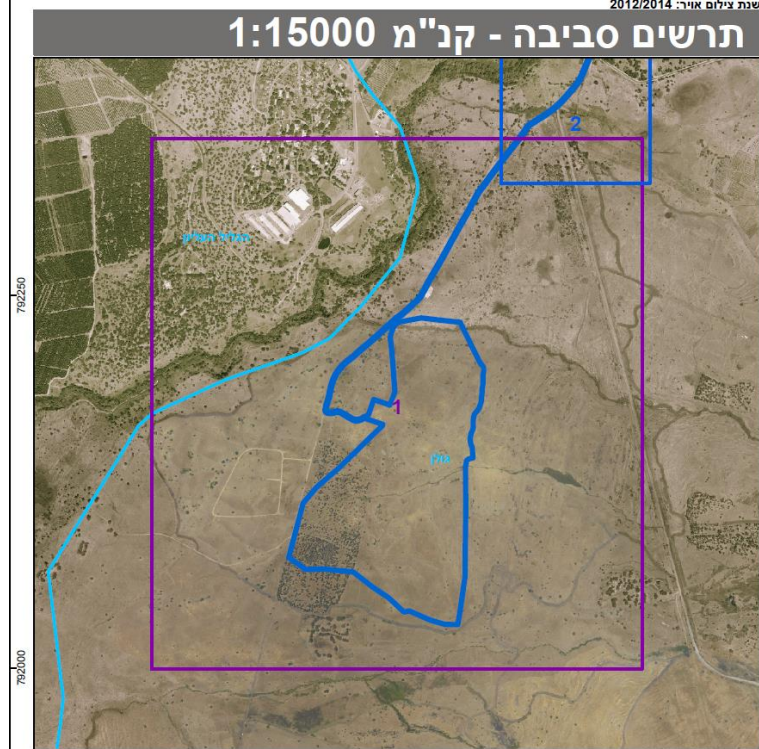
מנהלת שטחים פתוחים

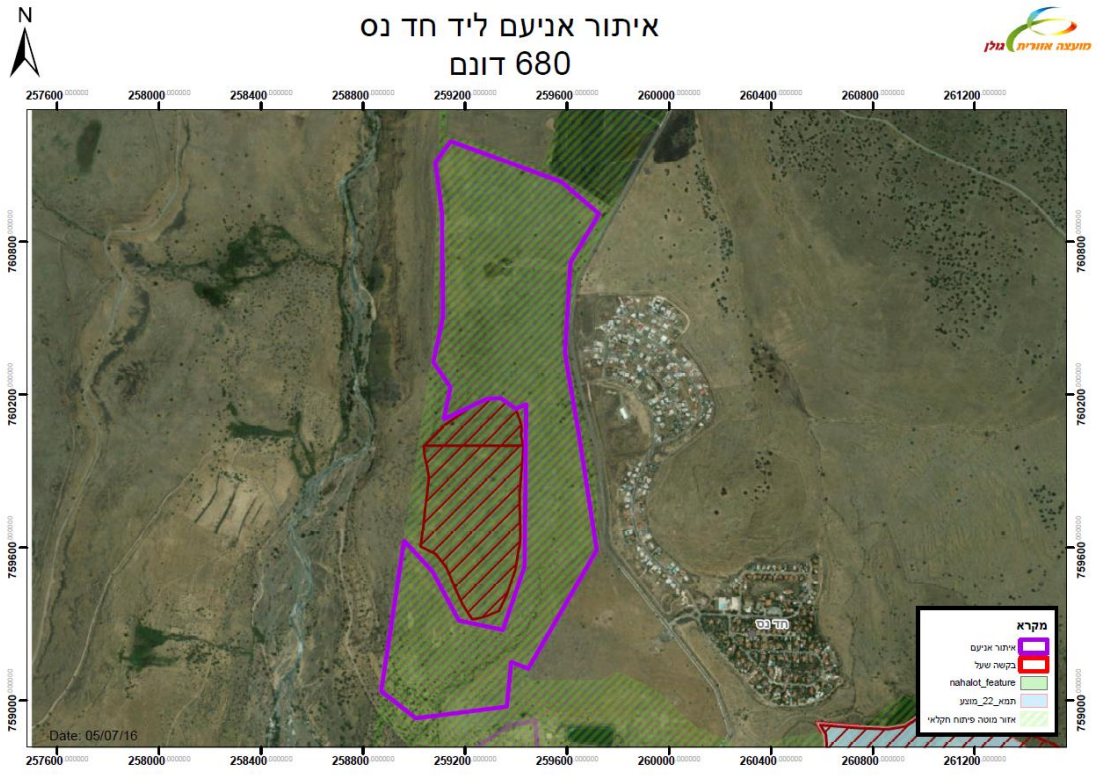
צוות שטחים פתוחים

נספח 1 – תורן למדידת רוח.

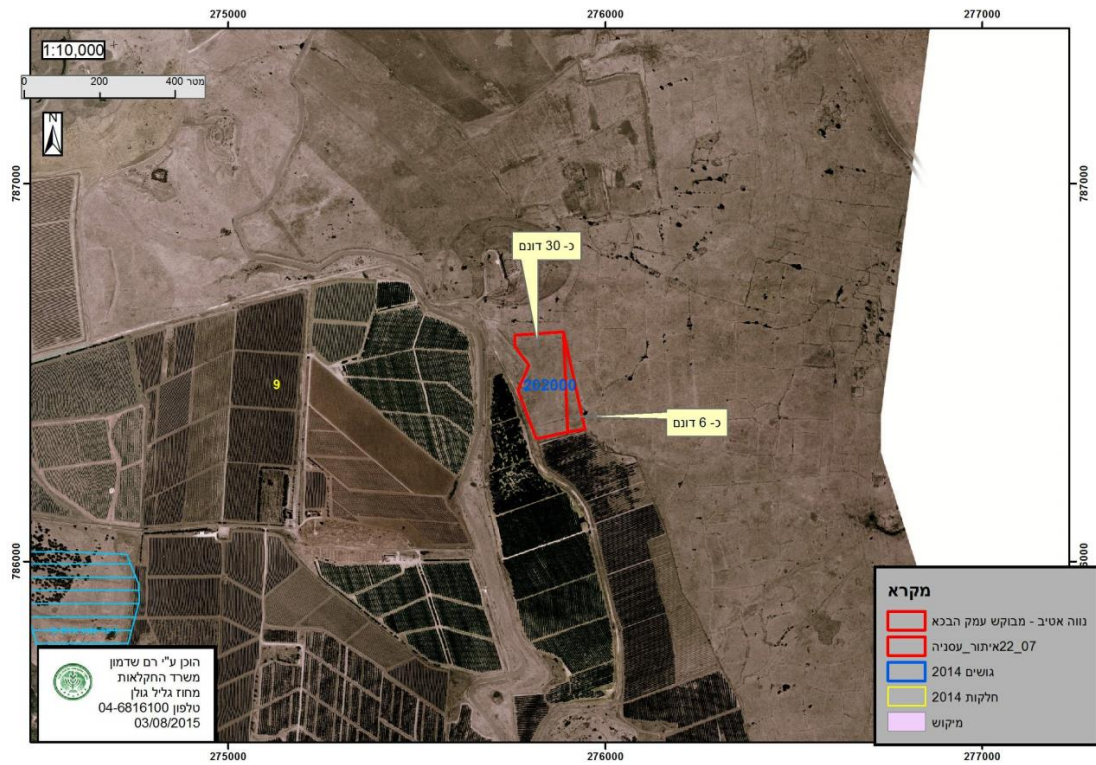
תורן מדידת רוח





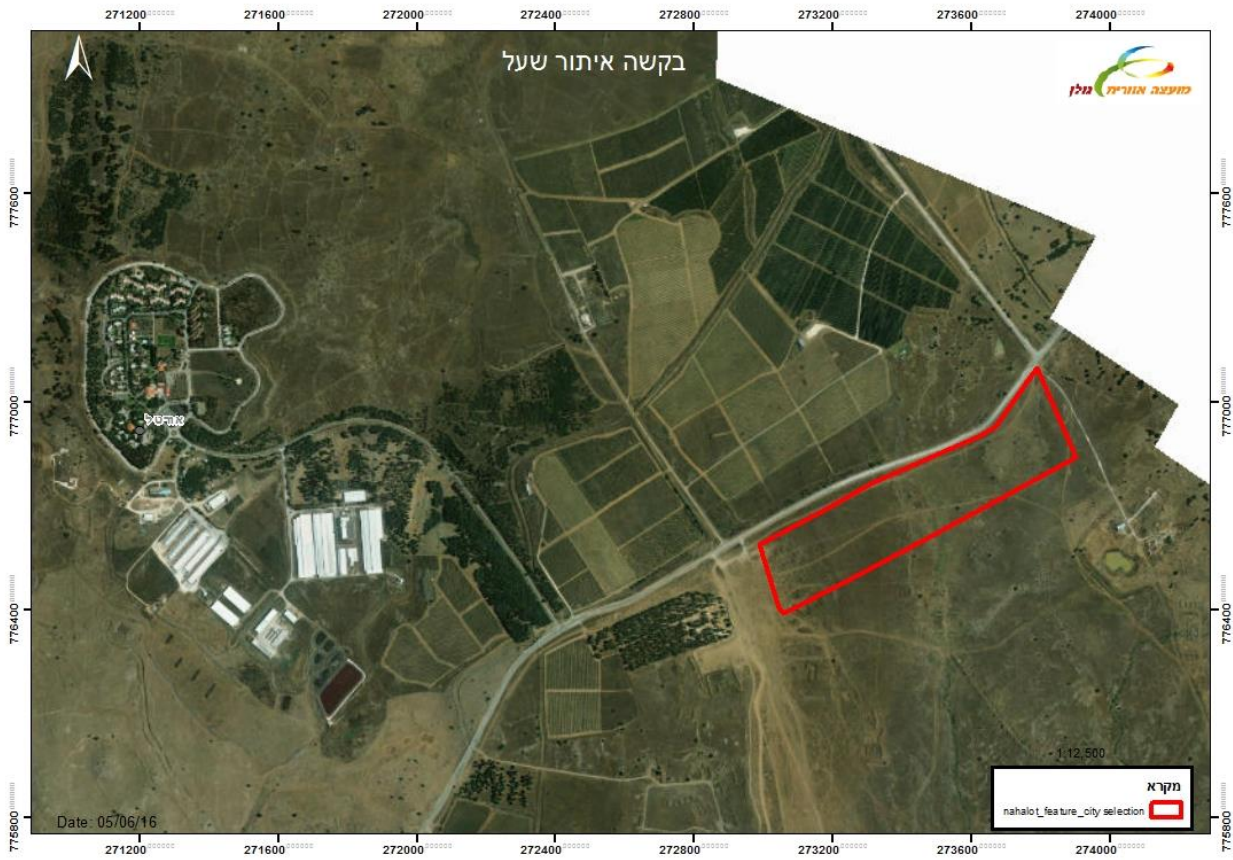


נספח 5 – הרחבת נחלות נווה אטיב. עמק הבכא, עיסניה.





נספח 7 – הרחבת נחלות, שעל.



אפיק הרחבת נחלות חקלאיות





4.ג תוספת מוצעת לשטח יער - מרחב חיפוש

במרחב חיפוש לתוספת יערות תינתן עדיפות לתכנון שטחי יער. כל מקום שלא הוכנה לו תכנית מקומית ליער, יש להתייחס אליו כאל שטח אזור אחו גולני, כהגדרתו במסמכי תכנית זו.

למען הסר ספק – אין לזהות בין שטחי יער לשטחי נטיעות, שטחי יער הינם שטחים שינוהלו על ידי קק"ל, ומרביתם ייועדו לשמירת החורש והצמחייה הטבעית, ללא נטיעות חדשות (יערות מסוג יער טבעי לשימור, יער טבעי לטיפוח ויער פארק). נטיעות חדשות יבוצעו במקבצים קטנים, על פי ההנחיות המפורטות בזה.

על שטחים המיועדים בתכנית זו כמרחב חיפוש לתוספת יערות, יחולו ההוראות הבאות:

נושא	הנחיה
1. תוכניות מפורטות	<p>א. ניתן לייעד ליעור את כל מרחב השטח המסומן כ"תוספת מוצעת לשטח יער - מרחב חיפוש" (100% מהשטח). זאת בכל אזורי התכנון, כולל אזורי התכנון בהם נקבעו הגבלות על תכנון יערות במסגרת תכנית זו.</p> <p>ב. כל ייעור בתחום המסומן כ"תוספת מוצעת לשטח יער - מרחב חיפוש", יותר בכפוף לאישור תכנית מפורטת ליער.</p> <p>ג. תכנית מפורטת ליער, תכלול בשלב הכנתה התייחסות לנושאים ולסוגיות הכלולים בתכנית זו, בהתאמה, לרבות לעניין הממשק עם שימושים אחרים בתחומה ו/או בשטחים הגובלים בה.</p> <p>ד. תכנית מפורטת ליער, תובא לדיון במנהלת השטחים הפתוחים טרם קידומה הסטטוטורי במוסדות התכנון.</p> <p>ה. תכנית מפורטת ליער מסוג יער נטע אדם או יער המיועד לקליטת קהל תלווה בתכנון נופי מפורט על ידי אדריכל נוף.</p>
2. שטחי יער	<p>א. בתכנון היערות, יש להעדיף יערות מסוג יער טבעי לשימור, יער טבעי לטיפול ויער פארק בלבד, לפי הגדרתם בתמ"א/22.</p> <p>ב. על אף האמור לעיל, בקרבה לאתרי ביקור יכול להתבצע ייעור מסוג יער נטע אדם, במטרה לשרת את המבקרים באתר, ובהתאם לתכנית מפורטת באישור מוסד תכנון. מוצע כי נטיעות יתבצעו בתאי שטח שגודל כל אחד מהם לא יעלה על 50 דונם.</p> <p>ג. נטיעה או שיקום עצים בשטח שיוגדר כיער טבעי לשימור, כיער טבעי לטיפול או כיער פארק, ייעשו ככל הניתן בצורה שתאפשר מרעה גם בתקופה שהעצים אינם בוגרים, בין היתר ע"י גידור והגנה על העצים בצורה פרטנית ככל שידרש.</p> <p>ד. בטווח של עד 100 מ' מנקודת תצפית או מציר דרך כהגדרתם במפת "ערכים בנוף" שהינה חלק ממסמכי תכנית זו - יותרו יערות טבעיים לשימור, לטיפול או יער פארק בלבד. לא יותרו נטיעות <u>חדשות</u> לאורך דרכים או סביב נקודות תצפית.</p> <p>ה. באזורים נצפים שיש בהם תופעות געשיות, או באזורים שבהם יש תופעות געשיות בנוף גולני ייחודי, כהגדרתם במפת "ערכים בנוף" שהינה חלק ממסמכי תכנית זו - יותרו יערות טבעיים לשימור, ללא נטיעות חדשות למעט שיקום הקיים.</p>

הנחיה	נושא
<p>ו. בשטח נופי תרבות, כהגדרתו במפת "ערכיות מורשת" שהינה חלק ממסמכי תכנית זו, יותאם הייעור לתבנית נוף התרבות. לדוגמא בנוף של טרסות חקלאיות היסטוריות יבוצע הייעור כך שיבליט את מדרגות וגדרות האבן.</p> <p>ז. תכנית מפורטת לייעור בטווח של 200 מ' מאתר המסומן במפת "ערכיות מורשת", שהינה חלק ממסמכי תכנית זו, תכלול נספח שינתח את ההשפעה של הייעור על האתר ויקבע הנחיות לחיזוק השפעות חיוביות ומניעת השפעות שליליות.</p>	
<p>שטחים שלא אושרה בתחומם תכנית מקומית ליער, יחולו עליהם ההוראות החלות על שטח אזור אחו גולני, כהגדרתו במסמכי תכנית זו.</p>	<p>3. שימושי קרקע, פרט לשטחי יער</p>